

Cabinet

Design



Výroční
zpráva
2021

OBSAH

Design Cabinet CZ

- Historie str. 4
- Stanovy spolku str. 4
- Zápis z členské schůze str. 9

Historie soutěže Národní cena za studentský design

str. 14

Akce 2021

- Národní cena
za studentský design 2021 str. 20
- Výstavy str. 28
- Webové portály a sociální sítě
- Mediální ohlasy

Účetnictví

str. 29

Přílohy:

- Příloha č. 1A:
Průvodce soutěží str. 30
- Příloha č. 1B:
Podmínky soutěže str. 32
- Příloha č. 2:
Mediální ohlasy str. 40
- Příloha č. 3:
Rozvaha
ve zkráceném rozsahu str. 42
- Příloha č. 4:
Výkaz zisku a ztrát
ve zkráceném rozsahu str. 44
- Příloha č. 5:
Daňové přiznání 2020 str. 46

Design Cabinet CZ

Historie

Design Cabinet CZ, z. s., zakládající schůze proběhla 26. 2. 2019, do spolkového rejstříku vedeném u Městského soudu v Praze byl zapsán 3. 4. 2019 v oddílu L, vložka 71714, identifikační číslo 08051470 Adresa spolku je Ruská 11236/168, 100 00 Praha 10 – Vršovice.

Účet spolku 2101623193/2010 je veden u FIO, a. s. banky na Moskevské ulici v Praze 10 – Vršovicích.

Historie Design Cabinet CZ začala v roce 2007 poté, co bylo zrušeno Design centrum ČR. Po jeho likvidaci se rozhodli někteří zaměstnanci pražského pracoviště a galerie Design centra ČR, že založí neziskové sdružení. Nadace pro rozvoj architektury a stavitelství (ABF) jim nabídla, že mohou působit na její adrese na Václavském náměstí 31, 110 00 Praha 1 jako nadační program.

Od roku 2008 začal tedy působit Design Cabinet CZ jako nadační program. Jeho členové nebyli zaměstnanci nadace, ale působili jako dobrovolníci. Podmínkou nadace ABF bylo, že účetnictví Design Cabinetu CZ půjde přes její účetnictví.

Design Cabinet CZ měl v budově nadace nejen možnost fungovat, ale pořádal v jejích prostorách přednášky, workshopy, vyhlášení různých soutěží, zasedání národních a mezinárodních porot a další akce a v galerii nadace různé výstavy.

V roce 2018 se dobrovolní členové Design Cabinetu CZ rozhodli, že se osamostatní, a tak se v roce 2019 stal zapsaným spolkem.

Stanovy spolku Design Cabinet CZ, z. s.

čl. I

Název, sídlo a charakter spolku

- 1) Název spolku je Design Cabinet CZ, z. s. (dále jen „spolek“).
- 2) Sídlem spolku je: Praha, Česká republika.
- 3) Charakter spolku — spolek je samosprávný a dobrovolný svazek členů, založený podle ustanovení zákona č.89/2012 Sb., občanského zákoníku. Společným zájmem členů je posky-

tování obecně prospěšných činností vedoucích k profesionálnímu mapování a podpoře české designérské obce a organizaci soutěží v oblasti designu. Svoji činností přímo navazuje na činnosti zrušeného Design centra ČR.

4) Spolek je právnickou osobou. Členové spolku neručí za jeho dluhy.

čl. II

Účel spolku

Účelem spolku je provozování těchto hlavních činností:

- a) podporovat především mladé designéry, absolventy a studenty vysokých uměleckých škol;
- b) svou činností přispívat ke kultivaci podnikatelského prostředí ve vztahu k designu, konkrétně prostřednictvím přednášek a prezentací výsledků kvalitní designérské činnosti;
- c) osvětovou a přednáškovou činností vzdělávat laickou veřejnost v oblasti designu a jeho kulturně-sociálních aspektů;
- d) mapovat tvorbu současných českých designérů a konfrontovat ji se zahraniční tvorbou;
- e) nabízet tvorbu současných českých designérů průmyslovým a podnikatelským subjektům;
- f) pořádat profesionální soutěže v oblasti designu, interiéru, architektury a kultury obecně;

g) organizovat projekty, výstavy a přehlídky designu v ČR i v zahraničí;

h) správa a náplň webových stránek spolku a pořádaných akcí.

čl. III

Náplň a formy činnosti

- 1) Náplň činnosti musí odpovídat cílům spolku;
- 2) Hlavní formou dosahování cílů spolku je zejména:
 - a) kooperace s jinými institucemi majícími obdobné cíle;
 - b) poskytování pomoci a poradenství v oblasti designu a otázkách souvisejících;
 - c) soustředování a poskytování informací (uvnitř spolku i vně);
 - d) pořádání výstav, soutěží a přehlídek designu;
 - e) osvětová a přednášková činnost;
 - f) zprostředkování prodeje kvalitního designu;
- 3) Další formy a konkretizaci činností stanoví členská schůze.
- 4) Vedle výše uvedených hlavních činností může spolek vyvíjet též vedlejší hospodářskou činnost spočívající v podnikání nebo jiné vedlejší činnosti, je-li její účel v podpoře hlavní činnosti nebo v hospodárném využití spolkového majetku. Zisk z činnosti spolku lze použít pouze pro spolkovou činnost včetně správy spolku.

čl. IV

Práva a povinnosti členů

Práva a povinnosti členů vůči spolku jsou uvedeny v těchto stanovách a v obecně platných právních předpisech, zejména v ustanovení § 118 až §303, občanského zákoníku.

1) Členem spolku může být fyzická osoba starší osmnácti let a právnická osoba, která souhlasí se stanovami a cíli spolku.

2) Písemnou přihlášku ke členství přijímá výbor spolku. Pro přijetí člena je potřeba souhlasu nadpoloviční většiny všech členů výboru. Členství vzniká dnem přijetí za člena.

3) Zakladatelům vzniká členství ve spolku vznikem spolku, tj. dnem zápisu spolku do veřejného rejstříku.

4) Členství zaniká:

a) doručením písemného oznámení člena spolku o vystoupení ze spolku;

b) rozhodnutím členské schůze o vyloučení;

c) nezaplacením členských příspěvků ve lhůtě delší 6-ti měsíců od splatnosti členského příspěvku;

d) úmrtím, zánikem právnické osoby — člena spolku, zánikem spolku.

Dalšími způsoby, které by stanovil zákon.

5) Spolek je oprávněn vyloučit ze spolku člena, pokud jeho činnost bude v rozporu se stanovami a zájmy spolku.

6) Člen má právo:

a) účastnit se činnosti spolku a jeho orgánů a být o této činnosti informován;

b) účastnit se členské schůze, volit orgány spolku a být do nich volen;

c) předkládat návrhy, podněty a připomínky k činnosti spolku;

d) podílet se na stanovování cílů a forem činnosti spolku.

7) Člen má povinnost:

a) dodržovat tyto stanovky a svou činností naplňovat cíle spolku;

b) platit členské příspěvky;

8) Výši členských příspěvků, jejich splatnost a způsob placení stanoví výbor spolku a oznámí ji členům spolku.

čl. V

Orgány spolku

Orgány spolku jsou:

a) členská schůze;

b) výbor a předseda výboru.

čl. VI

Členská schůze

1) Členská schůze je nejvyšším orgánem spolku; schází se nejméně jednou ročně.

2) Členskou schůzi svolává výbor spolku. Členská schůze je usnášeníschopná, je-li přítomna alespoň nadpoloviční většina všech členů spolku; nesejde-li se usnášeníschopná členská schůze, svolá výbor spolku nejpozději do jednoho měsíce (ale ne dříve než za 10 dnů) náhradní členskou schůzi. Ta je usnášeníschopná bez ohledu na počet přítomných členů. Člen-

ská schůze přijímá rozhodnutí hlasováním. Pro přijetí rozhodnutí je potřeba souhlas nadpoloviční většiny přítomných členů, pokud tyto stanovy neurčí jinak.

3) Členskou schůzi svolá výbor spolku také, požádá-li o to nejméně 1/3 členů spolku, a to ve lhůtě do jednoho měsíce, není-li v žádosti uvedena lhůta pozdější.

4) Členská schůze:

a) schvaluje stanovky spolku a jejich změny;

b) rozhoduje o zániku spolku;

c) volí a odvolává členy výboru spolku;

d) vykonává kontrolní činnost, schvaluje rozpočet, zprávu o činnosti, zprávu o hospodaření za minulé období;

e) určuje formy a konkretizaci činnosti pro další období;

f) rozhoduje o opravných prostředcích proti rozhodnutím výboru, včetně rozhodnutí výboru o výši členských příspěvků.

g) rozhoduje o vyloučení člena ze spolku;

h) rozhoduje o odvolání člena proti rozhodnutí o jeho vyloučení ze spolku.

5) Pro přijetí rozhodnutí dle odst. 4 bodu a), b), c) a h) tohoto článku je zapotřebí 2/3 hlasů všech členů spolku.

čl. VII

Výbor, předseda výboru a jednání jménem spolku

1) Statutárním orgánem spolku je výbor. Za výbor jedná jménem spolku každý člen výboru samostatně.

2) Výbor spolku je tříčlenný, funkčním obdobím členů je 5 let. Výbor ze svého středu volí předsedu spolku. Činnost výboru spolku řídí předseda spolku, jeho hlas rozhoduje v případě rovnosti hlasů. Výbor rozhoduje většinou přítomných hlasů. Každý člen má 1 hlas. Výbor je usnášeníschopný, je-li přítomna alespoň nadpoloviční většina hlasů.

3) Výbor spolku řídí spolek v období mezi členskými schůzemi. Schůze výboru spolku je volně přístupná členům spolku.

4) Výbor spolku:

a) na nejbližší schůzi projedná věc, požádá-li o to člen spolku;

b) připravuje zprávu o činnosti za minulé období, návrh rozpočtu na další období, případné změny stanov, návrh cílů další činnosti apod.

c) vede seznam členů. Zápisy a výmazy podléhají rozhodnutí výboru. Seznam je přístupný členům spolku na jednání členské schůze.

čl. VIII

Zásady hospodaření

1) Spolek není založen za účelem dosahování zisku. Případné příjmy budou tvořit dary, dotace, granty, registrační poplatky ze soutěží, poplatky za zprostředkování prodeje kvalitního designu, pořádání konferencí, seminářů, workshopů a členské příspěvky a budou používány na činnost spolku. Spolek může uzavřít smlouvu o spolupráci s právnickou osobou pro finanční zajištění svých aktivit.

2) Výdaje spolku jsou použity na uskutečňování cílů spolku v souladu s formami činností podle těchto stanov a rozpočtem spolku.

čl. IX

Okolnosti zániku sdružení

1) V případě zániku bude případný zbylý majetek po likvidaci předán na základě rozhodnutí členské schůze právnické osobě, jejíž cíle jsou blízké cílům sdružení.

V Praze dne: 26. 2. 2019

Zakladatelé:

PhDr. Lenka Žižková

Ing. arch. et MgA. Květa Čulejová

MgA. Vojtěch Aubrecht

Živnostenské oprávnění

Klasifikace ekonomických činností - CZ NACE

Hlavní obor

94991 Činnosti organizací dětí a mládeže

Ostatní obory

47100 Maloobchod v nesespecializovaných prodejnách

72100 Výzkum a vývoj v oblasti přírodních a technických věd

73100 Reklamní činnosti

74100 Specializované návrhářské činnosti

85590 Ostatní vzdělávání j. n.

90020 Podpůrné činnosti pro scénická umění

Obory činnosti

Zprostředkování obchodu a služeb

Velkoobchod a maloobchod

Poradenská a konzultační činnost, zpracování

odborných studií a posudků

Příprava a vypracování technických návrhů, grafické a kresličské práce

Výzkum a vývoj v oblasti přírodních a technických věd nebo společenských věd

Reklamní činnost, marketing, mediální zastoupení

Návrhářská, designérská, aranžérská činnost a modeling

Fotografické služby

Překladatelská a tlumočnická činnost

Mimoškolní výchova a vzdělávání, pořádání kurzů, školení, včetně lektorské činnosti

Provozování kulturních, kulturně-vzdělávacích a zábavních zařízení, pořádání kulturních produkcí, zábav, výstav, veletrhů, přehlídek, prodejních a obdobných akcí

Výroba, obchod a služby jinde nezařazené

Zápis z členské schůze Design Cabinetu CZ z. s.

Datum a čas konání:

29. 12. 2021 od 18 hodin

Místo konání:

on line přes google meet

Dne 29. prosince 2021 proběhla členská schůze spolku Design Cabinet CZ.

Přítomní:

PhDr. Lenka Žižková, ing. arch. MgA. Květa Čulejová a MgA. Lucie Kaslová

Omluveni: Viera Postníková (nemůže se na google meet napojit) a MgA. Barbora Maňáková (hlasovali per rollam).

Nepřítomni: MgA. Vojtěch Aubrecht

Program schůze:

1. Zahájení schůze, prezentace, registrace členů
2. Určení zapisovatele a ověřovatele
3. Kontrola úkolů minulé schůze
4. Web studentskydesign.cz, úpravy
5. Výroční zprávy 2020, 2021
6. Návrh na rozšíření výboru DC CZ
7. FB webů DC CZ, SD, instagram DC CZ

8. Hospodaření DC CZ 2021
9. Zhodnocení NCS D 2021
10. Výstavy Nový (z)boží! / NCS D (Plzeň, Praha)
11. NCS D 2022
12. Granty
13. Organizace soutěží
14. PR
15. Diskuze
16. Závěr

1. Zahájení schůze, prezentace, registrace členů

Ustavující schůzi zahájila a nadále řídila PhDr. Lenka Žižková, která další přítomné ing. arch. MgA. Květu Čulejovou a MgA. Lucii Kaslovou přivítala.

2. Určení zapisovatele a ověřovatele

Zapisovatelem byla navržena PhDr. Lenka Žižková, ověřovatelkou zápisu ing. arch. MgA. Květa Čulejová

O návrhu bylo hlasováno s následujícím výsledkem:

Pro - 3, proti - 0, zdržel se - 0

Hlasování per rollam: Pro - 2, proti - 0, zdržel se - 0

Schváleno.

3. Kontrola úkolů minule schůze (+ navazující úkoly)

Je nutno dokončit zápis soutěže do Wikipedie,

ing. arch. MgA. Květa Čulejová ho má dávno připraven, jen se musí udělat poslední kroky zápisu.

MgA. Lucie Kaslová zjistila u autora webu studentskydesign.cz, že nelze u webu designcabinet.cz změnit home page.

PhDr. Lenka Žižková musí zjistit u paní Viery Postníkové, zda je schopná hlídat anglické překlady různých příspěvků na webu studentskydesign.cz. Jinak musíme hledat náhradu (/dtto, co PR).

MgA. Lucie Kaslová zjistí, zda je možné získat adresy a kontakty na umělecké školy v programu Česko-bavorské spolupráce.

PhDr. Lenka Žižková zjistí na Ministerstvu školství, mládeže a tělovýchovy, zda její možné získat kontakty na školy v rámci programu Erasmus.

MgA. Barbora Maňáková zjistila kontakty na firmy sdružené v Asociaci průmyslového designu.

Nepodařilo se získat spolupracovníka v oblasti PR a sociálních sítí, který by pracoval jako dobrovolník s nestálou finanční odměnou jako ostatní členové DC CZ.

4. Nový web studentskydesign.cz

Informace o letošním fungování a vylepšení podala jeho spoluautorka MgA. Lucie Kaslová. PhDr. Lenka Žižková upozornila na to, že je potřeba vrátit do systému kontakty na pedagogy, s nimiž je potřeba během soutěže, zpracování podkladů, fakturace a výstav komunikovat. Nad dalšími úpravami proběhne ještě diskuse. Změny a úpravy se budou řešit v únoru a březnu 2022.

5. Výroční zpráva 2021

Dr. Žižková seznámila členy spolku se vznikem a obsahem výroční zprávy pro rok 2020, kterou dostali všichni e-mailem. Zpracovaly ji společně s ing. arch. MgA. Květou Čulejovou a MgA. Lucií Kaslovou. Zachycovala činnosti, které organizoval Design Cabinet CZ za rok 2020.

Současně informovala o akcích spolku, které budou obsahem výroční zprávy pro rok 2021. Ta musí být zpracována kvůli grantu hl. m. Prahy do konce ledna 2022. Vypracují ji PhDr. Lenka Žižková, ing. arch. MgA. Květa Čulejová a MgA. Lucie Kaslová.

O schválení výroční zprávy bylo hlasováno s následujícím výsledkem:

Pro - 3, proti - 0, zdržel se - 0

Hlasování per rollam: Pro - 2, proti - 0, zdržel se - 0

Schváleno.

6. Návrh na rozšíření výboru

PhDr. Lenka Žižková navrhla rozšířit výbor o MgA. Lucii Kaslovou, která prakticky tuto funkci vykonávala v předchozím období fungování Design Cabinetu CZ v Nadaci pro rozvoj architektury a stavitelství i po vzniku Design Cabinetu CZ jako zapsaného spolku.

Hlasováno proběhlo s následujícím výsledkem:

Pro - 3, proti - 0, zdržel se - 0

Hlasování per rollam: Pro - 2, proti - 0, zdržel se - 0

Schváleno.

7. FB webů DC CZ, SD, instagram DC CZ

Příspěvky na web DC CZ dává MgA. Barbora Maňáková, všechny jazykově kontroluje a rediguje PhDr. Lenka Žižková. FB a Instagram pro web DC CZ spravuje ing. arch. MgA. Květa Čulejová, příspěvky zařazuje i MgA. Lucie Kaslová. Stejně jako v předchozích letech se potvrzuje naléhavá potřeba sehnat spolupracovníka na PR a sociální sítě.

MgA. Lucie Kaslová informovala o tom, že nejde změnit podobu home page webu DC CZ. Navrhuje, zda by nebylo vhodnější najít na nový web šablonu, než ho nechávat zpracovávat úplně nově. Úkolem pro všechny je najít experta na tvorbu webů, který by nám poradil, které šablony by našemu obsahu konvenovaly, a mohli bychom na něj převést část současného obsahu.

8. Hospodaření 2021

Na účtu DC CZ je k 29. 12. 2021 248 817 Kč KČ a 350 Euro.

Ani v roce 2021 jsme neutráceli zbytečně a všechny náklady přiškrcovali. Daňové příznání udělá ing. Marcela Terzijská. Kvůli grantu ho potřebujeme udělat do konce ledna, protože je součástí výroční zprávy 2021. Podklady pro ing. Marcelu Terzijskou připraví PhDr. Lenka Žižková s ing. arch. MgA. Květou Čulejovou.

V prvním čtvrtletí 2022 je nutno zaplatit programátorovi webu SD za nutné úpravy, účetní, hosting a servery obou webů. Platby za registrační poplatky budou až na konci července, proto nebude možné v prvním pololetí nic jiného vyplácet.

9. Zhodnocení NCS D 2021

Přes všechny epidemiologické a karanténní komplikace a nařízení vlády od začátku do konce roku 2021 se podařilo vše, co bylo naplánováno

- vyladit podle nových potřeb web studentkydesign.cz;
- uspořádat soutěž Národní cena za studentský design 2021;
- získat více zahraničních účastníků (což se podařilo díky MgA. Vojtěchovi Aubrechtovi);
- společně s Nadací Sutnar zorganizovat zasedání mezinárodní poroty tak, aby porota viděla a mohla hodnotit nominované práce v reálné podobě;
- hodnocení mezinárodní poroty probíhalo jak v reálu, tak online (Dánsko, Německo, Taiwan, Izrael);
- postavit dvě výstavy Nový (z)boží! / Národní cena za studentský design 2021;
- vydat tištěný i digitální katalog;
- vyhlásit výsledky soutěže v DEPO2015 v Plzni. Za to je třeba poděkovat především plzeňskému týmu – Mgr. Soni Kratochvílové, MgA. Ireně Henzl Velichové, MgA. Lucii Kaslové, studentce grafického designu Anastasii Dedulině, jejímu pedagogovi doc. Františkovi Stekerovi, Mgr. Soni Rychlíkové, Barboře Krákorové a pomáhajícím studentům.
- DC CZ dodával podklady pro všechny stupně soutěže, vyhlášení, zpracování podkladů, hodnocení pedagogických porot, mezinárodní poroty, katalog, scénáře, bannery, inzerci, tiskové zprávy, výstavy ad.

- Na pražské výstavě spolupracovala s PhDr. Lenkou Žižkovou a ing. arch. MgA. Květou Čulejovou studentka teorie a dějin umění Vysoké školy uměleckoprůmyslové UMPRUM Bc. Kristýna Fabiánová (která za to získá odměnu v podobě grantu od rektora VŠUP).

- Pokud jde o zahraniční účastníky, navrhuje znovu MgA. Lucie Kaslová využít Česko-bavorskou spolupráci a vyzvat k účasti bavorské umělecké školy (viz body výše).

10. Výstavy

Výstava Nový (z)boží! / Národní cena za studentský design 2021 se představila v kreativním prostoru DEPO2015 od 16. 11. 2021 – 5. 12. 2021. V DEPO2015 probíhala souběžně řada akcí včetně Plzeň Design Weeku, proto výstavu vidělo asi 2 000 návštěvníků.

V Praze se výstava představila v Galerii České spořitelny v Rytířské ulici 29 od 11. 12. 2021 – 13. 2. 2022. Výstavu organizovala kurátorka galerie PhDr. Duňa Panenková. Architektem výstavy byl MgA. Jiří Novotný ze studia Na-noarchitekti.

11. Příprava NCS D 2022

V roce 2022 budou soutěžit práce ze širokého spektra vizuální komunikace. Harmonogram bude stejný jako v předchozích letech – propagace soutěže březen a duben, vyhlášení na konci dubna (začátku května), ukončení přihlášek konec června, fakturace registračních poplatků červenec, zpracování podkladů pro pedagogické poroty červenec, hlasování pedagogických porot červenec, srpen, zasedání

mezinárodní poroty září, příprava katalogu říjen, zpracování katalogu listopad. Termíny slavnostního vyhlášení a výstavy v Plzni budou upřesněny, stejně jako eventuální výstava v Praze.

12. Granty

Grant DOT/62/05/008087/2021 udělený hl. m. Prahou ve výši 50 000 Kč byl plně využit na pokrytí nákladů spojených s organizací soutěže a s pražskou výstavou v Galerii ČS. Vyúčtování a zpracování podkladů provedly PhDr. Lenka Žižková a ing. arch. MgA. Květa Čulejová.

13. PR

Všechny činnosti DC CZ a soutěž NCS D jsou spojeny s výraznou potřebou experta na PR. Zatím se o tuto agendu stará Dr. Žižková, která ale PR nemá další časovou kapacitu. Mělo by jít o někoho, kdo má o design zájem, ale nemůže se spoléhat na to, že ho tato činnost v DC CZ užíví.

14. Diskuze

Diskuze směřovala k nutnosti náboru nových členů (PR, produkce).

PhDr. Lenka Žižková navrhla rozšířit členství v DC CZ o formu pozastaveného členství, mimořádného členství (pro případ, kdyby se nějaký člen DC CZ dostal do funkčního střetu zájmů) a čestného členství, které by mohlo být spojeno s oceněním Prestige design (kdysi udělovaného Design centrem ČR).

Hlasováno proběhlo s následujícím výsledkem:

Pro - 3, proti - 0, zdržel se – 0

Hlasování per rollam: Pro - 2, proti - 0, zdržel se – 0

Schváleno.

15. Závěr

Schůze byla bez dalších připomínek ukončena v 19, 30 hodin

Zápis ze dne 29. 12. 2020 zapsala a zpracovala:

PhDr. Lenka Žižková

Zápis ze dne 29. 12. 2020 ověřila:

ing. arch. MgA. Květa Čulejová

Soutěž Národní cena za studentský design

Nejdůležitější soutěží, kterou Design Cabinet CZ již 12 let pořádá, je Národní cena za studentský design. Ta navazuje na soutěže, které organizovala od roku 1991 do roku 2007 státní instituce Design centrum České republiky. Po zrušení Design centra ČR ministrem M. Římanem a ministerstvem MPO v roce 2007 by tato výlučná soutěž zanikla, proto se jí ujala skupina dobrovolníků pracující pro nadační program Design Cabinet CZ Nadace pro rozvoj architektury a stavitelství. Od roku 2008 je vyhlašována pod názvem Národní cena za studentský design. Od roku 2019 se vyhlašovatel Design Cabinet CZ stal zapsaným spolkem.

Krátká historie soutěže

Design centrum ČR od roku 1991 organizovalo soutěže profesionálních designérů (Dobry design, Vynikající výrobek roku), do nichž se od počátku

hlásili se svými především školními pracemi také studenti. Hodnoceni byli ve vlastní kategorii. S přibývajícím počtem středních, vyšších a vysokých škol a univerzit během posledního desetiletí 20. století, v nichž se studenti designu vcho- vávají, se zvyšovalo také množství přihlášených soutěžních prací.

Proto se od roku 2004 celostátní studentská soutěž osamostatnila pod názvem Studentský design. Mladí designéři všech typů škol soutěžili o Národní cenu za studentský design a o ocenění Vynikající studentský design a Dobry studentský design.

Po zrušení Design centra ČR vypisuje soutěž od roku 2008 pod názvem Národní cena za studentský design Design Cabinet CZ, který fungoval na dobrovolnické bázi jako nadační program Nadace pro rozvoj architektury a stavitelství. V počátcích se soutěž vypisovala společně se zúčastněnými univerzitami a vysokými školami, Unii profesionálních designérů České republiky, Asociací užité grafiky a grafického designu, Obcí architektů ČR, Asociací malých a středních podniků a živnostníků ČR aj.

Od roku 2012 se stala soutěž mezinárodní.

Protože kvalitních soutěžních prací nadále přibývalo a porotám se těžko hodnotila široká škála designérských oborů společně, došlo v roce 2014 k rozdělení soutěže. V sudých letech soutěží samostatně práce oborů patřících pod oblast vizuální komunikace (plakáty, knihy, brožury, vizuální styly, typografie, navigační systémy, experimentální přístupy v grafickém designu, grafický design v mezioborové spolupráci aj.), užitá a reklamní fotografická tvorba vztahující se

k designu, graffiti, digitální média, motion design aj. V lichých letech soutěží práce 3D designu z nejšířšího spektra zahrnutého pod termíny produktový a industriální design (například nábytek pro interiéry a exteriéry, interiérové doplňky, sklo, porcelán, keramika, svítidla, stolovací prvky, varné nádobí, sanitární předměty, hračky, sportovní potřeby, obaly s důrazem na konstrukci, hudební nástroje, didaktické potřeby, hobby aj.), industriální design (design spojený s konstrukčními pracemi, nářadí, zdravotnická technika, transportní design, strojírenství, technologie, zemědělská technika, stavitelství aj.), užité umění, umělecké řemeslo a artdesign (textilní a oděvní design, obuv, oděvní doplňky, módní doplňky, šperk, různé autorské předměty aj.), architektura, řešení soukromých i veřejných interiérů scénografie, úprava krajiny). Od roku 2008 byla vedle Design Cabinetu CZ spoluvyhlašovatelem soutěže Nadace pro rozvoj architektury a stavitelství, v letech 2014 – 2017 se do projektu zapojila jako spoluvyhlašovatel Moravská galerie v Brně, od roku 2018 nadace SUTNAR – NADACE RADOSLAVA A ELEAINE SUTNAROVÝCH a kreativní prostor DEPO2015.

Cíl soutěže o Národní cenu za studentský design

Cílem soutěže je propojování škol a studentů designu s průmyslem, výrobními, produkčními a obchodními firmami v ČR i v zahraničí, prostřednictvím soutěže, výstav, katalogu a médií, zviditelnovat je na domácím i zahraničním trhu práce a vytvářet nabídky pro firmy a společnosti, které hledají talenty a zajímavé osobnosti v oboru. Sou-

těže se mohou zúčastnit studenti designu všech domácích i zahraničních univerzit, vysokých škol, vyšších odborných škol se zaměřením na design. Ambicí soutěže je trvalé monitorování, dokumentace, hodnocení a prezentace tvorby studentů studujících obory zaměřené na design, umělecká řemesla, architekturu a výtvarné umění v České republice nebo našich studentů na obdobně zaměřených školách v zahraničí. Soutěžní práce předkládá odborným porotám odborný garant soutěže – Design Cabinet CZ.

Účastníci soutěže

Soutěže se mohou zúčastnit studenti designu všech domácích i zahraničních univerzit, vysokých škol, vyšších a středních odborných škol nebo učilišť se zaměřením na design a řemesla.

Hodnocení prací

Soutěž je anonymní. Soutěžní práce hodnotí tři nezávislé poroty – Mezinárodní univerzitní pedagogická porota, Národní středoškolská pedagogická porota a Mezinárodní expertní porota.

Mezinárodní univerzitní pedagogická porota je složená s pedagogů univerzit a vysokých škol, v národní středoškolské pedagogické porotě jsou pedagogové vyšších a středních odborných škol. Mezinárodní expertní porota je složená z nezávislých expertů, kurátorů muzeí, nejlepších profesionálních designérů ČR a respektovaných osobností oboru, které nejsou přímo spjaty s výukou.

Posuzovány jsou všechny přihlášené práce. Jednotlivé poroty dostávají před zasedáním seznam přihlášených a přijatých prací s vyobrazením a se základními charakteristikami a anotacemi a hodnoticí tabulku.

Doporučovaná kritéria hodnocení:

Původnost, originalita, inovace

Technická a technologická vyspělost

Soulad estetického, funkčního a ergonomického řešení

Etické, ekologické a sociální aspekty

Kvalita a způsob prezentace

Další aspekty, které mohou poroty formulovat

Mezinárodní univerzitní pedagogická porota a Národní středoškolská pedagogická porota bodovým hodnocením nominují práce do mezinárodního kola. Mezinárodní expertní porota pak shodným bodovacím systémem a podle shodných kritérií hodnocení vymezuje hranice pro ocenění Excelentní studentský design, Dobrý studentský design a určí nositele Národní ceny za studentský design *GRAND a Národní ceny za studentský design *JUNIOR (pro nejvýše ohodnocenou středoškolskou práci).

Ceny

Oceněné práce mohou získat ocenění a značku Národní ceny za studentský design *GRAND, Národní ceny za studentský design *JUNIOR,

Excelentní studentský design a Dobrý studentský design.

Zvláštní odborné ceny udělují rektori a děkani univerzit, ředitelé muzeí, šéfové významných firem a designérských studií.

Mezi oceněné studenty se rozděluje přes 100 000 Kč, věcné ceny firem s excelentním domácím a zahraničním designem, zahraniční a domácí stáže, vouchery do knihoven materiálů, odborná literatura a časopisy.

Financování soutěže

Do roku 2007 byla soutěž finančně podporována státem prostřednictvím jejího vyhledavatele Design centra ČR. Po zrušení Design centra ČR je od roku 2008 financována vícezdrojově: z registračních poplatků a finanční podpory domácích firem.

Katalog

K soutěži se vydává česko-anglický katalog zachycující všechny přihlášené práce. Katalog zpracovávají studenti grafického designu. Pro každý rok je vyhlášeno motto vizuální prezentace. Od roku 2008 to byla motta: Nový (z)boží! je Boží; Design nejsou hodinky s vodotryskem; Design není jen prázdný obal; Design může být i virtuální!; Design nekouše; Design si nevybírá; Rozbal to s designem; Design se nevzdává; Godesign; Design způsobuje závislost, Design Dimension, v roce 2021 bylo motto Design unmasked.

DESIGN UNMASKED

DESIGN UNMASKED



**NÁRODNÍ CENA
ZA STUDENTSKÝ DESIGN**
Národní cena *GRAND
2021



Obrazové přílohy:

- ↳ Vizuál NCDS 2021: Design unmasked
- < Grafické zpracování tiráže výstavy
- ↳ Mezinárodní porota v Plzni
- > Logotyp ocenění *GRAND
- ↳ Vítěz soutěže Vojtěch Veverka přebírá ocenění

Webové stránky

Soutěž o Národní cenu za studentský design má vlastní webové stránky www.studentskydesign.cz, na které studenti přihlašují soutěžní práce, jsou zde uveřejněny všechny informace o soutěži, její vyhlášení, výsledky, rozhovory s oceněnými studenty, partneři atd.

Výstavy

Z nominovaných a oceněných prací se sestavují výstavy, které se pod názvy Nominace NCSD!!! a Nový (z)boží! prezentují v ČR a prostřednictvím Českých center v zahraničí výstavou pod názvem New G(o)ods!

V ČR se výstavy studentského designu prezentovaly v Praze, Brně, Plzni, v zahraničí v New Yorku, Pekingu, Moskvě, Miláně, Londýně, Birminghamu, Cardiffu, Edinburghu, Frankfurtu nad Mohanem, Mnichově, Stuttgartu, Vídni, Grazu, Helsinkách, Haagu, Bratislavě, Budapešti, Sofii, Plovdivu, Bukurešti, Kielcích, Cieszyně.

Vyhlášení výsledků

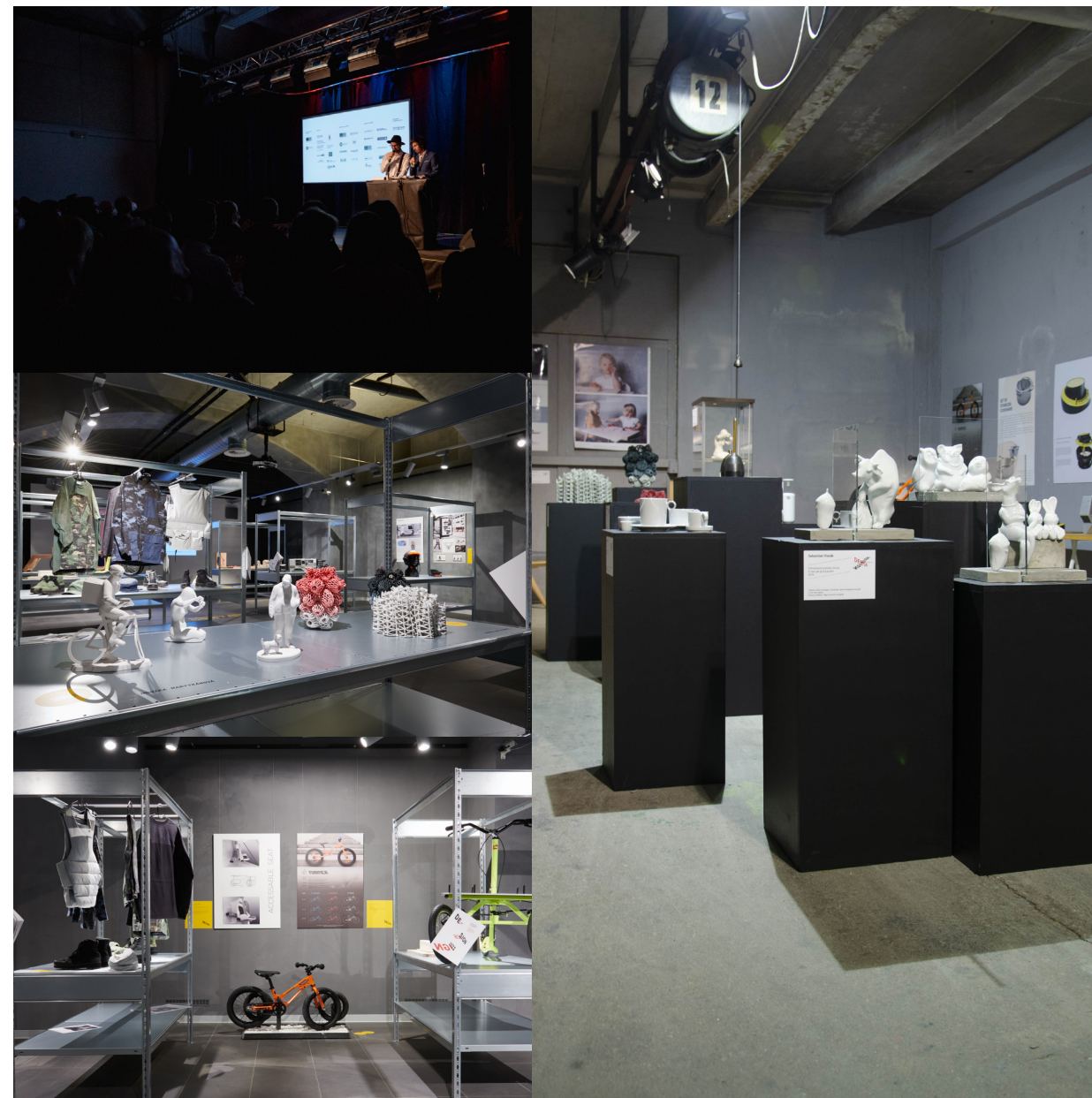
Slavnostní vyhlášení výsledků s předáním cen společně s vernisáží výstavy probíhaly v Praze, Brně a Plzni za účasti studentů, pedagogů, médií, zástupců ministerstev, institucí, produktových partnerů apod.

Dobrovolnictví

Design Cabinet CZ pracuje na bázi dobrovolnické činnosti, především z řad studentů. V posledních 10 letech se do této činnosti zapojily desítky studentů i pedagogů. Bez nároků na honorář pracují také národní pedagogické poroty i porota mezinárodní.

Obrazové přílohy:

- ▮ *Moderátoři Filip Koryta a Jiří Chroust na vyhlášení výsledků soutěže v Plzni*
- < ▮ *Výstava Nový (z)boží! v Galerii České spořitelny v Praze*
- > *Výstava Nový (z)boží! v plzeňském DEPO2015*



Soutěž Národní cena za studentský design 2021 / The Czech International Student Design Award 2021

Design Cabinet CZ jako zapsaný spolek vypsal společně s nadací SUTNAR – NADACÍ RADOSLAVA A ELAINE SUTNAROVÝCH a DEPO2015 31. ročník Národní ceny za studentský design.

V roce 2021 se mohly přihlásit soutěžní práce z nejširšího spektra 3D designu zahrnujícího produktový a industriální design (například nábytek pro interiéry a exteriéry, interiérové doplňky, svítidla, stolovací prvky, varné nádoby, strojní zařízení, přístroje, nářadí, zdravotnická technika, předměty pro handicapované, transportní design, zemědělská technika, sportovní potřeby, hračky, didaktické potřeby, hobby, obaly s důrazem na konstrukci, řešení soukromých i veřejných interiérů aj.) a užitého umění (například sklo, keramika, porcelán, textilní a oděvní design, obuv, doplňky, šperk aj.), které vznikly po 1. lednu 2018.

Přihlásit se mohly jakékoliv práce studentů univerzit, vysokých škol, vyšších nebo středních odborných škol, které vznikly po 1. lednu 2018. Podmínky soutěže a průvodce soutěží jsou zveřejněny ve zvláštní příloze č. 1.

Výsledky soutěže

V roce 2021 se do soutěže přihlásilo 248 autorů se 269 pracemi (62 prací z oborů architektura, interiér, nábytek, 79 prací z oblastí produktového designu a svítidel, 45 prací z oborů industriálního a transportního designu, 41 prací z oblastí obuvi, oděvu, šperků, doplňků a 42 prací z oborů sklo a porcelán) ze 17 univerzit a vysokých škol a 13 vyšších odborných škol a středních odborných škol.

Jejich práce hodnotily tři nezávislé poroty: mezinárodní univerzitní porota byla složena z pedagogů vysokých škol a univerzit, národní středoškolská porota složena z pedagogů středních a vyšších odborných škol a mezinárodní porota složena z kurátorů muzeí, nezávislých expertů a nejlepších profesionálních designérů ČR včetně zahraničních designérů. Celkem hodnotilo studentské práce 64 profesionálních vysokoškolských a středoškolských pedagogů a 17 produktových a industriálních designérů, architektů, expertů, teoretiků a kurátorů designu.

Mezinárodní porota expertů pak v několikakolovém hodnocení udělila **Národní cenu za studentský design 2021 * GRAND, Národní cenu za studentský design 2021 * JUNIOR, sedm ocenění Excelentní studentský design 2021** a třináct cen **Dobry studentský design 2021**.

Vítěz **Národní ceny za studentský design 2021 *GRAND** z Vojtěch Veverka z Fakulty architektury ČVUT v Praze získal diplom, právo používat logo vítěze soutěže Národní cena za studentský design 2021 *GRAND, cenu Českých center (týdenní rezí-

denční pobyt v některé vybrané evropské metropoli se sídlem Českých center), pobyt v Art Campu Fakulty designu a umění Ladislava Sutnara ZUČ v Plzni, výrobky firmy IKEA ČR, s. r. o., knihu Materiology, knihu Interiéry do detailu, volný vstup do knihovny materiálů Matério, sadu odborného magazínu Interiéry a roční předplatné časopisů Interiéry a Brand & Stories.

Vítěz **Národní ceny za studentský design 2021 *JUNIOR** Vojtěch Šenekel ze Střední školy Kateřinky - Liberec, s. r. o. obdržel diplom, právo používat značku Národní ceny za studentský design 2021 *JUNIOR, pobyt v Art Campu Fakulty designu a umění Ladislava Sutnara ZUČ v Plzni, výrobky firmy IKEA ČR, s. r. o., knihu Materiology, knihu Interiéry do detailu, volný vstup do knihovny materiálů Matério, sadu odborného magazínu Interiéry a roční předplatné časopisů Interiéry a Brand & Stories.

Excelentní studentský design 2021 si odnesli Petr Matoušů, Kristýna Coufalová a Tereza Majrychová z Fakulty architektury ČVUT v Praze, František Dvořák a Eliška Otevřelová z Fakulty strojního inženýrství VUT v Brně, Ondřej Vele ze Střední uměleckoprůmyslové školy sklářské v Železném Brodě a Jakub Hunal ze Střední uměleckoprůmyslové školy Jihlava - Helenín. Získali diplom, právo používat značku Excelentní studentský design 2021, pobyt v Art Campu Fakulty designu a umění Ladislava Sutnara ZUČ v Plzni a produkty firmy IKEA.

Dobry studentský design 2021 získali David Ondroušek, Petr Matoušů a Tadeáš Cienciala z Fakulty architektury ČVUT v Praze, Josef Oubrecht, David Síla a Tomáš Vrána z Fakulty umění a designu UJEP v Ústí nad Labem, Veronika Trojáčková z Lesnické a dřevařské fakulty Mendelovy univerzity v Brně,

Michal Štalmach z Fakulty mediálních komunikací UTB ve Zlíně, Monika Martykánová z Vysoké školy uměleckoprůmyslové v Praze, Adam Frk se spoluautory z Fakulty designu a umění Ladislava Sutnara ZČU Plzeň, Susanna Fält z Malmö University ze Švédska a Elina Timashevskaia ze Scholastiky v Praze. Obdrželi diplom, právo užívat značku Dobry studentský design 2021 a produkty firmy IKEA.

Zvláštní ceny udělili rektori a děkani vzdělávacích institucí, ředitelé profesionálních sdružení, muzeí a profesionálních magazínů.

Cenu Design Exit udělil děkan Fakulty umění a designu Univerzity Jana Evangelisty Purkyně v Ústí nad Labem (30 000 Kč) Veronice Trojáčkové z Lesnické a dřevařské fakulty Mendelovy univerzity v Brně.

Děkan Fakulty designu a umění Ladislava Sutnara ocenil Lucii Charvátovou ze Střední uměleckoprůmyslové školy sklářské v Železném Brodě, Betty Khananayeve z HIT Holon Institute of Technology, Izrael a Jau Li-Heng z National Cheng Kung University Taiwan (po 10 000 Kč).

Cenu rektora Vysoké školy uměleckoprůmyslové v Praze (20 000 Kč) získala Saskie Holoubková z Lesnické a dřevařské fakulty Mendelovy univerzity v Brně.

Ředitel Ústavu konstruování Fakulty strojního inženýrství VUT v Brně ocenil práci Tomáše Skřivánka z Fakulty strojního inženýrství VUT v Brně (5 000 Kč).

Cenu nadace SUTNAR – NADACE RADOSLAVA A ELAINE SUTNAROVÝCH si odnesl Lin Tzu-Ching/

Chang Chi-Chen z National Cheng Kung University z Taiwanu (5 000 Kč).

Generální ředitel Národního technického muzea v Praze určil k odkoupení do sbírek NTM práci Elišky Otevřelové z Fakulty strojního inženýrství VUT v Brně.

Ředitelka Uměleckoprůmyslového muzea v Praze si vybrala k odkoupení do muzejních sbírek práci Sebastiana Vlasáka z Fakulty umění a designu UJEP v Ústí nad Labem.

Cenu Unie profesionálních designérů ČR získal Vojtěch Vyroubal z Vysoké školy uměleckoprůmyslové v Praze.

Cenu brněnského studia Design ATAK získal Martin Coufal z Lesnické a dřevařské fakulty Mendelovy univerzity v Brně. Obdržel diplom Atakmana, možnost 14 denní stáže ve studiu, knihy Kobobook o Karlovi Kobosilovi a Interiér, tvorba obytného prostoru od Borise Hály.

V roce 2021 udělila poprvé své **ceny Česká ergonomická společnost**. Získali je Kateřina Panošková z Fakulty architektury ČVUT Praze, Tomáš Tögel z Lesnické a dřevařské fakulty Mendelovy univerzity v Brně a Jakub Beneš z Fakulty multimediálních komunikací UTB ve Zlíně.

Každým rokem hlasuje prostřednictvím internetu veřejnost o **Cenu veřejnosti**. V roce 2021 ji získali Michal Štalmach z Fakulty multimediálních komunikací UTB ve Zlíně a Alexandr Zikmund ze Střední odborné školy obchodu, užitého umění a designu v Plzni.

Síň slávy Národní ceny za studentský design

Ing. Vladimír Feix, dr. h. c.

Do Síň slávy Národní ceny za studentský design nominovali letos studenti a absolventi uměleckých škol ing. Vladimíra Faixe, který se zasloužil jako ředitel firmy Český porcelán, a. s. v Dubí nejen o její záchranu a další rozvoj, ale i o vybudování výukového a realizačního pracoviště v Dubí pro ateliér Design keramiky Fakulty umění a designu UJEP. Jako prvního člena Síň slávy vybrali v roce 2015 studenti a absolventi uměleckých škol pedagoga, vedoucího Ateliéru keramiky této fakulty a zakladatele keramického pracoviště v Dubí doc. akad. soch. Pavla Jarkovského.

Poroty soutěže o Národní cenu za studentský design 2021

Mezinárodní porota soutěže 2021

Mgr. art. Michal Staško, Slovensko

Místopředseda

MgA. Radek Hegmon,

Udi Cramsky, Izrael,

Doc. akad. arch. Ivana Čapková,

Mgr. et MgA. Jan Čtvrtník, Německo

Ing. arch. et MgA. Květa Čulejová

Mgr. Milan Hlaveš, Ph.D.

Mgr. Jiří Hulák

Lin Jingjing, Čína

PhDr. Iva Knobloch, Ph. D.,

Mgr. Martina Lehmannová

Saskia Mach, Slovensko

MgA. Petra Miškejová

MgA.et Mgr. Art. Miloš Nemeč

MgA. David Pacák

MgA. Tomáš Rejmon

PhDr. Pavla Rossini

Prof. Lion Shuenn-Ren, PhD., D. Arch., Taiwan,

Gou Wenqiang, architekt, Čína

Tajemnice a ředitelka soutěže: PhDr. Lenka Žižková, Design Cabinet CZ

Zástupkyně tajemnice poroty: MgA. Lucie Kaslová, Design Cabinet CZ, DEPO2015

Technická podpora NADACE SUTNAR – NADACE RADOŠLAVA A ELAINE SUTNAROVÝCH

Mgr. Soňa Kratochvílová, tajemnice nadace a vedoucí týmu

Ondřej Adamec

Tomáš Cibulka

Vít Gabriel

Jonáš Jagerčík

Klára Kocůrková

Mezinárodní univerzitní pedagogická porota

MgA. Jiří Bartoš

akad. soch. Tamara Buganská

Prof. Ivan Dlabač, M. A. / MgA. Vlastimil Bartas

doc. Ing. arch. Juraj Dulenčín Ph. D

prof. akad. arch. Jan Fišer / Henrieta Nezpěváková, M. A., Ph. D.

MgA. Pavel Ivančič

Ing. David John

Mgr. Art. Jan Korabečný

doc. M. A. Vladimír Kovařík

doc. akad. mal. Helena Krbcová

doc. ak. mal. Svatoslav Krotký

doc. akad. soch. Ladislav Křenek, ArtD.

MgA. Jan C. Löbl

MgA. Marcel Mochal

MgA. Ivan Pecháček

prof. ak. soch. Rony Plesl

doc. MgA. Kristýna Petříčková, Ph. D.

Mgr. art. Jana Potiron, ArtD.

MgA. Sabina Psoťková

doc. Ing. arch. Jan Rajlich

Ing. Dana Rubínová, Ph.D.

MgA. Václav Řezáč,

Ing. Petr Siebert

akad. soch. Josef Sládek ArtD.

prof. MgA. Petr Stanický, M. F. A
MgA. Filip Streit
doc. MgA. Martin Surman, ArtD.
doc. Ing. Jaroslav Svoboda, Ph.D.
doc. Ludmila Šíkolová M. A.
Ing. Milan Šimek, Ph.D.
doc. Ing. Jiří Tauber, Ph.D.
MgA. Antonín Tomášek
MgA. Martin Tvarůžek
doc MgA. Gabriel Vach
Mgr. art. Zuzana Veselá
doc. MgA. Zdeněk Veverka
MgA. Roman Vrtiška

Zahraníční porotci

Doc. MA Blanka Cepková, Slovensko
Daniel Garber, Izrael
Lin, Ching-Chuan, Taiwan
Zhaoyun Chen, Čína
doc. akad. soch. Ferdinand Chrenka, Slovensko
doc. Mgr. art. Marián Ihring, ArtD., Slovensko
doc. Mgr. art. Patrik Illo, Slovensko
Mgr. art. Michala Lipková, ArtD., Slovensko
Ma, Min-Yuan, Taiwan
Yoram Nidam, Izrael
FeiFei Song, Čína
Naama Steinbock, Izrael

XianYa Xu, Čína
PengHan Wu, Čína

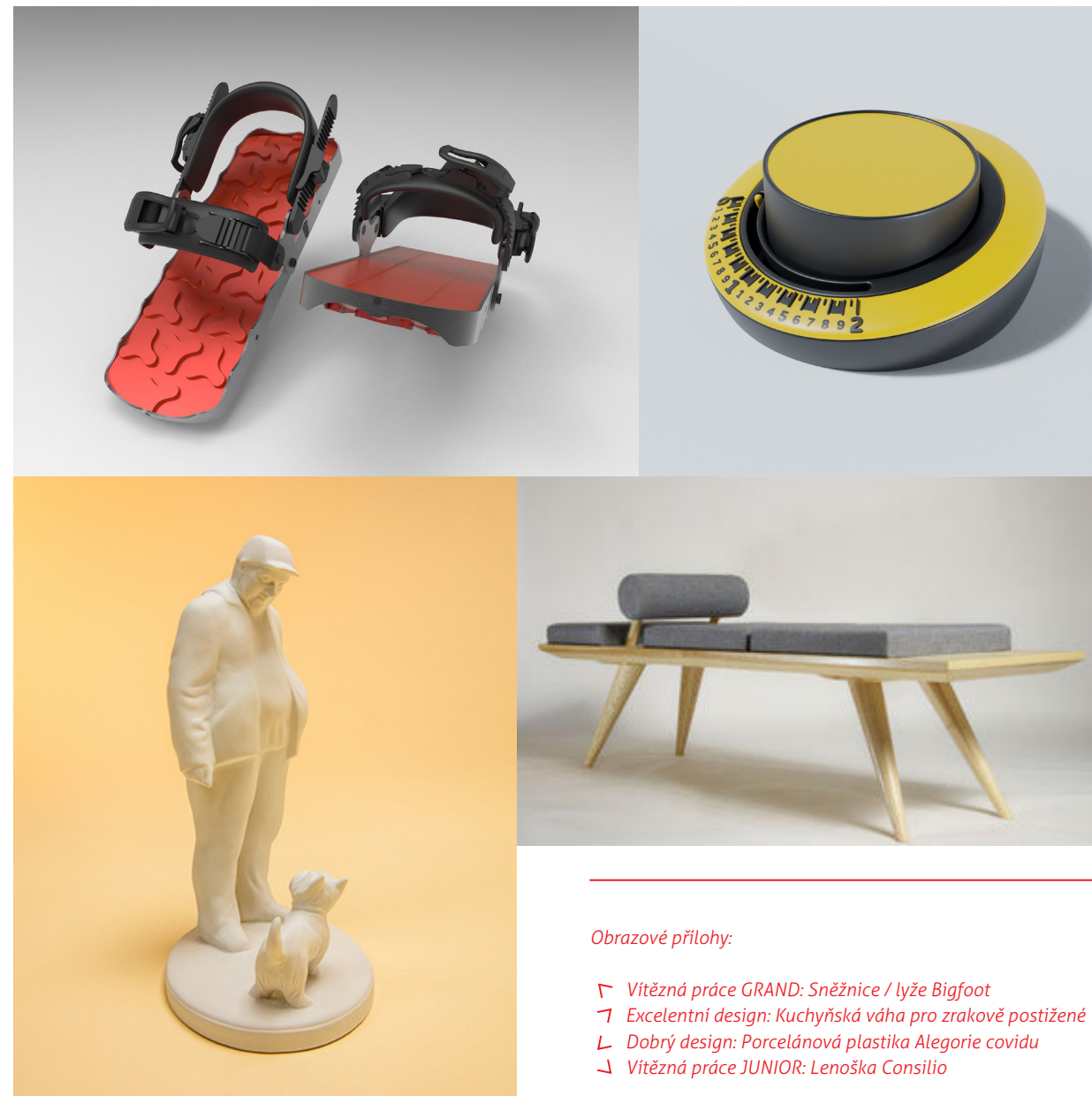
Národní pedagogická porota pro vyšší odborné školy a střední odborné školy

MgA. Zuzana Bartošová
MgA. Jan Bobáň
MgA. Eva Briki
Akad. mal. Stanislava Grebeníčková
Akad. mal. Česlav Jaroš
MgA. Aleš Jírovec
Mgr. A. Karolína Kopřivová
Mgr. Lukáš Korec
Ing. Doubravka Lesáková
Mgr. et BcA. Lenka Lišková
Ing. arch. Jitka Mádlová
Mgr. Tomáš Němejc
MgA. Anna Polanská
MgA. Ladislav Průcha
MgA. Tomáš Rýdl
Ing. František Řáha
MgA. Ondřej Šída

Zúčastněné školy

Vysoké školy a univerzity

Česká zemědělská univerzita v Praze



Obrazové přílohy:

- ↳ Vítězná práce GRAND: Sněžnice / lyže Bigfoot
- ↳ Excelentní design: Kuchyňská váha pro zrakově postižené
- ↳ Dobrý design: Porcelánová plastika Alegorie covidu
- ↳ Vítězná práce JUNIOR: Lenoška Consilio

Drevárska fakulta Technickej univerzity Zvolen, SR
EASD Escola d'Art i Superior de Disseny de València/ Superior School of Art and Design, Valencia, Španělsko

East China Normal University, China

Fakulta architektury, České vysoké učení technické v Praze

Fakulta architektury, Slovenská technická univerzita v Bratislave, Slovensko

Fakulta designu a umění Ladislava Sutnara, Západočeská univerzita v Plzni

Fakulta multimediálních komunikací, Univerzita Tomáše Bati ve Zlíně

Fakulta strojního inženýrství, Vysoké učení technické v Brně

Fakulta umění a designu, Univerzity Jana Evangelisty Purkyně v Ústí nad Labem

Fakulta textilní, Technická univerzita v Liberci

HIT Holon Institute of Technology, Izrael

Konstfack University of Arts, Crafts & Design, Švédsko

Lesnická a dřevařská fakulta Mendelova zemědělská a lesnická univerzita v Brně National Cheng Kung University, Taiwan

Vysoká škola uměleckoprůmyslová v Praze

Vysoká škola výtvarných umění v Bratislave, Slovensko

Střední odborné školy a vyšší odborné školy

Akademie - Vyšší odborná škola, Gymnázium a Střední odborná škola uměleckoprůmyslová Světlá nad Sázavou

Scholastika, Praha

Střední odborná škola obchodu, užitého umění a designu, Plzeň

Střední škola designu interiéru Kateřinky - Liberec, s. r. o.

Střední uměleckoprůmyslová škola a Vyšší odborná škola, Turnov

Střední uměleckoprůmyslová škola Jihlava - Helenín

Střední uměleckoprůmyslová škola sklářská v Kamenickém Šenově

Střední uměleckoprůmyslová škola sklářská, Železný Brod

Střední uměleckoprůmyslová škola sv. Anežky České, Český Krumlov

Vyšší odborná škola a Střední průmyslová škola, Volyně

Vyšší odborná škola oděvního návrhářství a Střední průmyslová škola oděvní, Praha

Vyšší odborná škola sklářská a Střední škola, Nový Bor

Vyšší odborná škola textilních řemesel a Střední umělecká škola textilních řemesel, Praha

Súkromná škola umeleckého priemyslu a animovanej tvorby, Bratislava, Slovensko

Vyšší odborná škola grafická a Střední průmyslová škola grafická, Hellichova, Praha

Vyšší odborná škola oděvního návrhářství a Střední průmyslová škola oděvní, Praha

Vyšší odborná škola, Střední průmyslová škola a Střední odborná škola služeb a cestovního ruchu, Varnsdorf

Vyšší odborná škola textilních řemesel a Střední umělecká škola textilních řemesel, Praha 1

Partneři soutěže

Hlavní partneři:

Grund, Jablotron

Kulturní Plzeň, Plzeňský kraj

Projekt uskutečněn za finanční podpory statutárního města Plzně

Projekt uskutečněn za finanční podpory Plzeňského kraje www.turisturaj.cz

Pražská výstava byla jako projekt realizována s finanční podporou hl. m. Prahy a Galerie České spořitelny

Produktoví partneři:

ATAK design, Česká centra, Design Cabinet CZ, DEPO2015, IKEA, Matério, Nadace ABF, Nadace SUTNAR – NADACE RADOSLAVA A ELAINE SUTNAROVÝCH

Další ceny a finanční odměny:

Fakulta umění a designu UJEP v Ústí nad Labem, Fakulta designu a umění Ladislava Sutnara ZČU v Plzni, Vysoká škola uměleckoprůmyslová, Fakulta strojního inženýrství VUT Brno, Unie profesionálních designérů ČR, ATAK design, Uměleckoprůmyslové museum, Národní technické muzeum, Česká ergonomická společnost

Mediální partneři:

Architekt+, Brands&Stories, Czechdesign, Design Cabinet CZ, Design magazín, DeTePe, ČRo Plzeň,

Dřevařský magazín, Interiéry, MM Průmyslové spektrum

Zahraniční mediální partner :

Designum, SR

Katalog a vizuální styl

Autorkou vizuálního stylu soutěže byla studentka Anastasia Dedulina z Fakulty designu a umění Ladislava Sutnara v Plzni. Pracovala pod vedením doc. Františka Stekera. Pro nemožnost osobní komunikace zpracovávala všechny podklady on-line formou:

Katalog Nový (z)boží! | Národní cena za studentský design 2021 (www.studentskydesign.cz)

Vyhlášení výsledků soutěže

Výsledky soutěže byly slavnostně vyhlášeny 3. 12. 2021 v 17 hodin v sále Klempírna v DEPO2015, Presslova 14, Plzeň.

Průvodci a moderátory byli Mgr. Filip Koryta a Mgr. Jiří Chmel. Mgr. Filip Koryta je český moderátor, spisovatel, textař, pedagog a mistr republiky ve slam poetry. Slam poetry je specifický sugestivní básnický přednes, v němž se pracuje s rytmem i aktivním pohybem na jevišti

(https://plzensky.denik.cz/zpravy_region/mistrovstvi-cr-ve-slam-poetry-ovladl-filip-koryta-20171205.html; https://plzensky.denik.cz/kultura_region/filip-koryta-muzikant-divadelnik-i-basnik-20170203.html; <https://www.filipkoryta.cz/>.)

Součástí vyhlášení byl také beatbox, interakce s publikem s prvky StandUp comedy, učení beatboxu ze stage a rozbeatboxování celého sálu, live looping, energicky set drum´n bass, breakbeat a bassline.

Ukázky z vyhlášení lze najít na:
<http://www.designcabinet.cz/souteze?page=2>
<https://m.facebook.com/designcabinetcz/?ref=ts>

Rozhovory s oceněnými studenty

Rozhovory se studenty lze najít na
<http://www.designcabinet.cz/rozhovory>
a na facebooku:
<https://m.facebook.com/designcabinetcz/?ref=ts>

Výstavy

První výstava vybraných nominovaných a oceněných prací Nový (z)boží! / New G(o)ds! proběhla v galerijních prostorech Rampa a Truhlárna v DEPO2015 od 16. 11. 2021 do 5. 12. 2021.

Výstava a vyhlášení byly součástí festivalu Plzeň Design Week, který se mj. věnoval možnostem kvalitního designu na minimálním prostoru s podtitulem Jak žít v malém. Představily se miniaturní

způsoby bydlení od tzv. tiny housů až po design IKEA, MINT market a pop-up galerie západočeských designérů. Výstavu navštívilo v rámci PDW kolem 2000 návštěvníků

Druhá výstava oceněných prací proběhla v pražské Gallerii ČS v Rytířské ulici od 8. 12. 2021 do 13. 2. 2022 (www.galerieceskesporitelny.cz). Výstavu navštívilo asi 3 000 návštěvníků.

Webové portály a sociální sítě Design Cabinetu CZ

www.designcabinet.cz
www.studentskydesign.cz
<https://cs-cz.facebook.com/designcabinetcz>
<https://cs-cz.facebook.com/Studensky.design>
<https://www.instagram.com/designcabinetcz/>
<https://www.instagram.com/studentskydesigncz/>

Mediální ohlasy

Mediální ohlasy jsou zpracovány v příloze č. 2

Účetnictví

Účetnictví spolku zpracovala Ing. Marcela Terzijská. Výsledky jsou v přílohách č. 3 – č. 5.

Příloha č. 3 Rozvaha ve zkráceném rozsahu k 31. 12. 2021

Příloha č. 4 Výkaz zisku a ztrát ve zkráceném rozsahu k 31. 12. 2021

Příloha č. 5 Daňové přiznání 2021

Přílohy

Příloha č. 1 Podmínky soutěže a Průvodce soutěží

Příloha č. 2 Mediální ohlasy 2021

Příloha č. 3 Rozvaha ve zkráceném rozsahu k 31. 12. 2021

Příloha č. 4 Výkaz zisku a ztrát ve zkráceném rozsahu k 31. 12. 2021

Příloha č. 5 Daňové přiznání 2021

30. 1. 2022



Stručný průvodce registrací práce

Do Národní ceny za studentský design 2021 (soutěž je mezinárodní) se mohou přihlásit jakékoliv studentské práce z oblasti 3D designu:

Architektura / Interiér / Nábytek

Produktový Design / Světla

Industriální design/ Transportní design

Oděv / Obuv / Šperk

Sklo / Porcelán / Keramika

aj.

Přihlášené práce **musí být vytvořeny po 1. lednu 2018** a nesměly se zúčastnit některého z předchozích ročníků soutěže.

Soutěže se mohou zúčastnit studenti univerzit, vysokých škol, vyšších a středních odborných škol, kteří ukončili studium nejpozději v letním semestru 2021, za své školy nebo za sebe. Přijímány jsou jak práce českých, tak zahraničních studentů.

Jak dílo přihlásit?

Do 30. června 2021 vyplňte přihlašovací formulář na webu

www.studentskydesign.cz.

Co budu potřebovat k přihlášení?

Před vlastním přihlašováním práce si připravte níže uvedené podklady (nesmí obsahovat žádnou informaci umožňující identifikaci autora nebo školy, až na dvě výjimky: názvy obrazových příloh a jmen souborů s plakátem):

1. Název díla a podtitulek (v češtině i v angličtině);
2. Krátká anotace v češtině i v angličtině (maximálně 500 znaků);
3. Hlavní obrázek, který nejlépe vystihuje dílo, formát JPG, maximální velikost 3 MB. Jméno souboru (bez diakritiky);
4. Nejvýše 8 příloh (včetně plakátu), formát JPG, maximální velikost jednoho souboru 3 MB;
5. Odkaz na video (pokud budete nějaké video přikládat);
6. Zjistěte si, zda vám škola bude plně či částečně hradit registrační poplatek (1000 Kč) nebo jej budete platit sami.

Jak mám vyplňovat registrační formulář?

1. Pokud již máte v soutěži zavedený účet z předchozích let, **přihlaste se** přes něj. Jestli jej nemáte, zvolte možnost „**Nemáte účet?**“ a vytvořte si ho.
2. Na Vámi zadaný mail přijde žádost o **potvrzení založení účtu**, kterou je potřeba odkliknout. Poté se můžete na účet přihlásit.
3. Pod svým účtem můžete přihlásit více prací, které pak v systému vidíte a do uzavření přihlášek je můžete editovat.
4. V přihlašovacím formuláři vždy vyplňte všechna povinná pole. **Formulář je rozdělen na tři části:**
 - A. Nejprve je potřeba nahrát a uložit **základní informace o práci**.
 - B. Dále vyplníte **informace o autorech a škole**.
 - C. Nakonec je možné nahrát **obrázky a videa**. Jako první nahrajte obrázek, který nejlépe charakterizuje vaši práci. Tímto obrázkem se bude práce prezentovat na webu. Další obrázky se nahrávají po jednom. Každý lze nahrát až po uložení předchozího.
5. Po uložení obrázku již není potřeba zadávat žádné finální potvrzení registrace. Máte hotovo! To, jestli je vaše práce správně nahraná si můžete zkontrolovat v záložce „**MÉ PRÁCE**“, kde ji také můžete smazat či editovat.

Co se bude dít po registraci?

O dalším průběhu (placení příspěvku, přidělení registračního čísla, případně získání nominace a postupu do mezinárodního kola a s ním spojené odevzdávání fyzických prací a vytištěných posterů) budete dále informováni e-mailem.

Důležitá data a termíny

30. červen 2021: uzávěrka registrací (do tohoto data můžete editovat své registrace a přílohy).

10. září 2021: hodnocení mezinárodní jury.

Podzim 2021: předpokládaná výstava vybraných nominovaných prací v Praze.

17. listopad – 6. prosinec 2021 je předpokládaný termín výstavy Nový (z)boží! / New Go(o)ds! v kreativním prostoru DEPO2015 v Plzni.

29. listopad – 6. prosinec 2021: předpokládaný termín slavnostního vyhlášení vítězů Národní ceny za studentský design 2021.

Kontakt

V případě jakýchkoli dotazů nás kontaktujte na: info@designcabinet.cz.

V případě problémů s vyplněním přihlášky na: studentskydesign@gmail.com nebo telefonicky na +420 733 155 985 (MgA Lucie Kaslová)



Soutěž je mezinárodní, určená pro univerzity, vysoké školy, vyšší odborné školy, střední odborné školy a odborná učiliště se studiem designu, architektury, uměleckých řemesel a výtvarného umění.

1. Cíl soutěže, účastníci a předmět soutěžní přehlídky

01. Cíl soutěže

Cílem soutěže je pomoc vstupu studentů designu do praxe, propojování škol a studentů s průmyslem, výrobními, produkčními a obchodními společnostmi a firmami. Soutěž od roku 1991 trvale monitoruje, dokumentuje, hodnotí a prezentuje tvorbu studentů studujících obory zaměřené na design, architekturu, umělecká řemesla a výtvarné umění na univerzitách, vysokých školách, vyšších odborných školách a středních odborných školách.

02. Účastníci soutěže

Soutěže se mohou zúčastnit studenti univerzit, vysokých škol, vyšších odborných škol, středních odborných škol a odborných učilišť, za své školy nebo za sebe. Přihlásit se mohou jednotlivci i autorské kolektivy.

03. Předmět soutěžní přehlídky

a. druhové a časové vymezení:

Klauzurní, semestrální, absolventské a jiné (vlastní) studentské práce z oblasti designu, architektury a uměleckých řemesel, které nebyly přihlášeny v předešlých ročnících této soutěže.

b. obsahové vymezení:

Práce 3D designu z nejširšího spektra zahrnutého pod termíny produktový a industriální design. Produktový design - například nábytek pro interiéry a exteriéry, interiérové doplňky, sklo, porcelán, keramika, svítidla, stolovací prvky, varné nádobí, sanitární předměty, hračky, sportovní potřeby, obaly s důrazem na konstrukci, hudební nástroje, didaktické potřeby, hobby aj., industriální design - design spojený s konstrukčními pracemi, nářadí, zdravotnická technika, transportní design, strojírenství, technologie, zemědělská technika, stavitelství aj., užité umění, umělecké řemeslo a artdesign - textilní a oděvní design, obuv, oděvní doplňky, módní doplňky, šperk, různé autorské předměty aj., architektura, řešení soukromých i veřejných interiérů scénografie, úprava krajiny.

c. formální náležitosti:

Formální náležitosti jsou uvedeny v příloze č. 1. Přihlášené práce, které neodpovídají vymezení podle článku 1 těchto propozic nebo nesplní formální náležitosti podle přílohy č. 1, nebudou do soutěže přijaty. Ze soutěže budou rovněž vyřazeny práce, k nimž nebude ve stanoveném termínu uhrazen registrační poplatek podle čl. 3.2 těchto propozic.

2. Poroty, způsob posouzení přijatých prací a jejich ocenění

01. Poroty

Vyhodnocení soutěžních prací provedou tři na sobě nezávislé odborné poroty jmenované s přihlédnutím k návrhům vyhlášovatelů Design Cabinetem CZ.

Národní středoškolská pedagogická porota bude složena ze jmenovaných středoškolských pedagogů, mezinárodní univerzitní pedagogická porota ze jmenovaných univerzitních a vysokoškolských pedagogů, mezinárodní porota expertů z nezávislých kurátorů a profesionálních designérů. Mezinárodní mohou být všechny poroty.

Porotci budou jmenováni za součinnosti jednotlivých vzdělávacích institucí a spoluvyhlašovatelů soutěže.

Národní středoškolská pedagogická a mezinárodní univerzitní pedagogická porota budou složeny mimo jiné podle těchto zásad:

- členem poroty se stává se souhlasem školy pedagog, z jehož ateliéru/školy se do soutěže přihlásily více než 2 soutěžní práce;
- část poroty mohou tvořit pedagogové škol, jejichž studenti získali ocenění (Národní cena za studentský design, Excelentní studentský design a Dobrý studentský design) v předchozím ročníku soutěže;
- členy poroty se mohou stát navíc pedagogové participujících škol;
- v případě, kdy by složení poroty nereflektovalo zastoupení oborů přihlášených prací, bude jmenován další člen poroty podle výsledků loňského ročníku soutěže;

Složení a práce mezinárodní poroty expertů bude zveřejněna v samostatném dokumentu.

Školy vyzve k účasti na práci poroty Design Cabinet CZ. Každá vyzvaná vzdělávací instituce sama podá s přihlédnutím k doporučení Design Cabinetu CZ návrhy na porotce a jejich náhradníky podle vlastního uvážení.

Složení porot bude uveřejněno na www.designcabinet.cz, www.studetskydesign.cz, webových stránkách spoluvyhlašovatele soutěže a na webových stránkách vysokých škol a univerzit (které projeví zájem).

Členství v porotách je čestné.

02. Způsob hodnocení porot pro university a pro vysoké školy a pro vyšší a střední odborné školy

Mezinárodní univerzitní pedagogická porota a Národní středoškolská pedagogická porota hodnotí práce elektronickou cestou.

Design Cabinet CZ nabídne jmenovaným porotcům zpracované všechny potřebné podklady (fotodokumentaci, videa, animace, anotace ad. v digitální podobě), tabulku přihlášených prací, kritéria hodnocení, bodovou škálu pro hodnocení a hodnotící tabulky.

Porotci budou hodnotit jednotlivě záznamem do tabulky s určenými kritérii bodovým systémem.

Kritéria hodnocení pro všechny oblasti designu:

Původnost, originalita, inovace

Technická a technologická vyspělost

Soulad estetického, funkčního a ergonomického řešení

Etické, ekologické a sociální aspekty

Další aspekty, které jsou formulovány porotami

Porotci budou hodnotit práce anonymně, tj. práce označené pouze registračními čísly (bez znalosti jmen soutěžících a škol).

Členové Mezinárodní univerzitní pedagogické poroty a Národní středoškolské pedagogické poroty budou mít na hodnocení prací nejméně 10 dnů.

Posuzovány budou všechny přihlášené a přijaté práce.

Bodové hodnocení poroty bude zaprotokolováno.

Kterýkoliv člen poroty může po ukončení hlasování pomoci při zpracování sčítacích archů a sčítání zkontrolovat.

Ředitel Design Cabinetu CZ je tajemníkem poroty a jmenuje svého zástupce. Tajemník poroty zpracuje vyplněné hodnotící tabulky, a pak podle počtu získaných bodů od všech porotců určí práce, které budou nominovány na Národní cenu za studentský design 2021.

Tajemník a jeho zástupce odpovídají za organizaci hodnocení, komunikaci s porotci, za vedení dílčí dokumentace a za vypracování závěrečného protokolu.

03. Nominace a postup do závěrečného kola soutěže

Mezinárodní univerzitní pedagogická porota a Národní středoškolská pedagogická porota rozhodují v závislosti na bodovém hodnocení o nominaci na Národní cenu za studentský design. V závěrečném kole soutěže udělí nezávislá mezinárodní porota expertů složená z profesionálních designérů a odborníků (respektované osobnosti oboru, které nejsou přímo spjaty s výukou) ocenění ve stupni Dobrý studentský design, ocenění ve stupni Excelentní studentský design, jednu Národní cenu za studentský

design * GRAND a jednu Národní cenu za studentský design * JUNIOR. Mezinárodní porota rozhoduje o počtu oceněných v jednotlivých stupních ocenění. Ve výjimečném případě může porota udělit zvláštní cenu poroty.

04. Zvláštní ceny

Nezávisle na hodnocení porot udělují své ceny rektori a děkani univerzit a fakult, ředitelé ústavů a odborných institucí, muzeí, sdružení nebo známých designérských studií, firem apod. a partnerských subjektů. Tyto ceny se udělují nezávisle na porotách.

3. Financování soutěže a registrační poplatek

01. Způsob financování

Soutěž je založena na vícezdrojovém financování. Jedním ze zdrojů jsou registrační poplatky, představující finanční spoluúčast škol, resp. studentů, kteří se přihlásí samostatně. Hlavním zdrojem financování soutěže jsou příspěvky soukromých subjektů a spoluvyhlašovatelů.

Pro zajištění soutěže je veden účet u FIO Banky

Vlastník účtu: **Design Cabinet CZ, z. s.**

Jméno banky: **FIO Bank**

Číslo účtu: **2101623193/ 2010**

IBAN: **CZ672010000002101623193**

SWIFT/BIC: **FIOBCZPPXXX**

Účel platby: **přirazené registrační číslo (bude zasláno přes e-mail)**

02. Registrační poplatek

Registrační poplatek činí 1000 Kč pro každou podanou přihlášku.

Zaregistrovaná přihláška bude označena registračním číslem, které bude shodné s číslem faktury (tj. variabilním symbolem pro bezhotovostní platbu) na výše uvedený účet (viz odstavec Způsob financování). V případě hromadné platby školy pro větší počet studentů bude rovněž přidělen variabilní symbol. Specifický symbol soutěže pro rok 2021 je 21 000.

Splatnost registračního poplatku je čtrnáct dnů od vystavení faktury. Faktury zašle školám nebo studentům v červenci 2021 Design Cabinet CZ.

V případě neuhrazení registračního poplatku bude přihláška ze soutěže vyřazena. Registrační poplatek slouží k administrativnímu a organizačnímu zajištění průběhu soutěže.

4. Termíny pro podání přihlášek a pro předání soutěžních prací

Přihlášky

Podání přihlášky (registrace) probíhá do 30. června 2021 kompletním vyplněním registračního formuláře (včetně přílohy obrazových příloh) na webové adrese www.studentskydesign.cz. Po registraci přidělí Design Cabinet CZ každé práci samostatné registrační číslo. Studentské práce poté soutěží a jsou hodnoceny anonymně pod tímto registračním číslem.

Soutěžní podklady a přílohy

Všecké potřebné přílohy k přihlášce je nutno nahrát pomocí registračního formuláře na webové adrese www.studentskydesign.cz při zadávání přihlášky (viz předchozí odstavec) do 30. června 2021. O možnostech jiného termínu předání budou jednotlivé školy informovány prostřednictvím rektorů, děkanů, vedoucích kateder a ateliérů.

Svoz nominovaných prací k hodnocení mezinárodní porotou

Termín a místo svazu nominovaných prací bude všem sdělen na konci srpna 2021 na webech www.studentskydesign.cz a www.designcabinet.cz. Předpokládaný termín instalace exponátů pro mezinárodní porotu expertů je 6. září 2021 na určenou adresu.

Plakáty (70 × 100 cm) se budou předkládat mezinárodní porotě společně s nominovanými pracemi.

Práce nejsou pro hodnocení mezinárodní porotou pojištěny.

Pro zahraniční výstavy mohou být osloveni k odevzdání plakátů nebo exponátů v termínech jednotlivých výstav i další účastníci soutěže.

Vrácení podkladů

Plakáty a nominované práce budou soutěžícím vráceny na základě výzvy vypisovatelů soutěže. Pokud nebudou dle instrukcí vyzvednuty, budou předány do sbírek muzeí zabývajících se designem nebo zlikvidovány.

5. Vyhlášení výsledků a formy prezentace

01. Vyhlášení výsledků a předání cen

a. Vyhlášení výsledků

Vyhlášení výsledků a udílení cen proběhne v kreativním prostoru DEPO2015 v Plzni v rámci Plzeň Design Week 29. 11. 2021 – 6. 12. 2021. Vypisovatelé soutěže si vyhrazují změnu místa a termínu. Všichni účastníci, jejich pedagogové a školy budou obesláni pozvánkou na slavnostní vyhlášení a předávání cen.

b. Tisková konference

Vyhlašovatelé připraví v den vyhlášení výsledků soutěže a předávání cen tiskovou konferenci, na níž předá novinářům a představitelům médií potřebné tiskové podklady. K účasti na tiskové konferenci budou přizváni všichni ocenění studenti a jejich pedagogové nebo zástupci škol.

c. Mediální kampaň

Vyhlašovatelé připraví pro soutěž mediální kampaň ve dvou vlnách. První jako náborovou pro účast v soutěži, druhou po vyhlášení výsledků a zahájení výstavy.

02. Prezentace soutěže

Prezentace výsledků a oceněných prací bude realizovaná podle výše finančních příspěvků vyhlašovatelů soutěže a soukromých subjektů.

Výstava oceněných a nominovaných prací Nový (z)boží! proběhne v Plzni v předpokládaném termínu Plzeň Design Week od 17. 11.–6. 12. 2021. V Praze proběhne výstava v podzimním termínu roku 2021. Předpokládá se, že i v roce 2022 budou výsledky soutěže představeny prostřednictvím Českých center v zahraničí.

03. Prezentace přihlášených prací

K výstavě bude připravena přiměřená forma dokumentace (v případě získání dostatečné finanční podpory tištěný a digitální česko-anglický katalog), v níž budou prezentovány všechny oceněné práce a uvedeny všechny přihlášené práce včetně škol, kde návrhy vznikly.

V případě tištěné formy obdrží jeden prezentační produkt bezplatně každý účastník soutěže (student) a každé přihlášené škole bude předán bezplatně počet prezentačních produktů přiměřený k počtu přihlášených prací (v poměru cca 1:5).

Výsledky soutěže budou také prezentovány na webových stránkách Design Cabinetu CZ www.designcabinet.cz, webových stránkách soutěže www.studentskydesign.cz, na stránkách vypisujících institucí, na partnerských webových stránkách a v případě zájmu i na webových stránkách jednotlivých škol nebo ateliérů.

6. Odborný garant soutěže a kontaktní adresa

Soutěž je organizována Design Cabinet CZ, z. s., Nadací SUTNAR – NADACÍ RADOSLAVA A ELAINE SUTNAROVÝCH a DEPO2015.

Kontakt:

Design Cabinet CZ z. s.

Tel.:

+420 602 350 805 (PhDr. Lenka Žižková, fakturace, organizace soutěže)

+420 733 155 985 (MgA. Lucie Kaslová, správa webu, příprava podkladů pro hodnocení porot)

e-mail: info@designcabinet.cz; studentskydesign@gmail.com

web: www.designcabinet.cz

www.studentskydesign.cz

Nadace SUTNAR – NADACE RADOSLAVA A ELAINE SUTNAROVÝCH

Příloha 1: Formální a obsahové náležitosti přihlášky a přihlášených prací

1. Přihlášky do soutěže

Podání přihlášky probíhá kompletním vyplněním registračního formuláře (včetně přiložení obrazových příloh) na webové adrese www.studentskydesign.cz.

2. Soutěžní práce

Soutěžní práce jsou přijímány ve formě adekvátní fotodokumentace či jiného obrazového vyjádření nahráním během vyplňování registračního formuláře na webové stránce www.studentskydesign.cz, a to ve formátu odpovídajícím technickým požadavkům uvedených ve webovém registračním formuláři.

Maximální počet souborů obrazových příloh (bez plakátu) je 8. Pro publikační účely je nutné, aby každý jednotlivý obrazový soubor obsahoval v názvu jednoznačný identifikační údaj (jméno autora, název práce, popřípadě autora fotografie) – nebo popisek k fotografiím. V názvu souboru nesmí být použita diakritika (povoleny jsou pouze znaky A–Z, a–z, 0–9, a znak „podtržítka“ _).

Pokud nebudou požadavky na formáty splněny, nebude práce do soutěže přijata. V případě jiné (méně obvyklé) formy prezentace (video či animace apod.) nás prosím kontaktujte e-mailem info@designcabinet.cz či na tel. MgA. Lucie Kaslové č. +420 733 155 985.

V případě nominace a postupu do mezinárodního kola budou soutěžící nebo školy na konci srpna a začátku září 2021 vyzváni k dodání návrhu:

- a. ve formě modelu, jako prototyp nebo hotový výrobek pro posuzování mezinárodní porotou (viz propozice pro mezinárodní kolo), pokud to povaha soutěžního díla vyžaduje;
- b. na prezentačním panelu (poster) o rozměrech 70 × 100 cm na výšku na tuhé kappa podložce (max. tloušťka 0,5 cm); práce adjustované v rámech či zasklené nebudou přijaty. Na zadní stranu je nutné uvést registrační číslo práce.
- c. dodání plakátu není povinné, ale doporučeno.
- d. práce a všechny dokumenty musejí být označeny zaslaným registračním číslem, avšak nesmí na nich být uvedeny jakékoliv jiné identifikační údaje, které by mohly narušit anonymní povahu soutěže (zejména jméno autora či název školy).
- e. modely (prototypy, výrobky) i prezentační plakáty (o rozměrech 70 × 100 cm na výšku) jsou určeny pro hodnocení mezinárodní porotou i k navazujícím výstavním účelům.

3. Přílohy k soutěžním pracím

- a. Povinné přílohy
Viz příloha č. 1, bod 2.

b. Přílohy doporučené

Doporučenou náležitostí pro nominované práce, které hodnotí mezinárodní porota, je anonymizované portfolio maximálně ve formátu A3 s textovou a obrazovou částí, obsahující popis díla – filozofii výrobku či díla (funkce, materiál, určení apod.), ukázkou použití výrobku aj. Pro případ prezentace (výstavy) v zahraničí je doporučeno dodat portfolio i v jazyce anglickém. Autorský přístup k této formě prezentace přispívá k atraktivitě soutěžní práce.

4. Souhlas s podmínkami soutěže

Vyplněním a odesláním registračního formuláře na webových stránkách www.studentskydesign.cz autor (spoluautoři, škola) vyjadřuje (vyjadřují) souhlas s podmínkami soutěže, s dalším bezplatným využitím prací k výstavním, zpravodajským a propagačním, prezentačním a publikačním účelům, k uveřejnění kontaktu a práce na internetu a dává (dávají) svolení k tomu, aby Design Cabinet CZ, z. s. pořizoval k těmto účelům fotografie, videozáznamy atd. při plném respektování autorských práv.

V souvislosti s nařízením Evropského parlamentu a Rady Evropské unie 2016/697, směrnice 95/46/ES a související zákon č. 101/2000 Sb., souhlasí přihlašovatel se zpracováním osobních údajů obsažených v dokumentaci soutěže a jejich archivací pro potřeby soutěže.

Soutěžící (škola) je výslovně srozuměn (srozuměna) rovněž s tím, že zaslaná soutěžní práce (chráněné dílo) může být vyhlášovatelem a organizátorem soutěže bez nároku na odměnu užitá k výše uvedeným účelům, a to všemi způsoby

užití, pro všechny státy světa, bez časového omezení, nebo může být soutěžní práce organizátorem dále postoupena a ke stejným účelům užitá třetí osobou, a to i po skončení soutěže.

Pro veškerá pravidla účasti, soutěžních podmínek a užívacích oprávnění je rozhodným právní řád České republiky. Všechny dotčené osoby jsou zavázány postupovat při řešení jakýchkoliv sporů souvisejících se soutěží přednostně

smírným jednáním za účasti organizátora soutěže. Rozhodčími orgány příslušnými k řešení případných sporů, které se nepodaří uzavřít smírně s pomocí organizátora, jsou obecné soudy České republiky.

Soubory ke stažení

Stanovy soutěže + stručný průvodce přihlášením (česky, interaktivní PDF)

Mediální ohlasy na Národní cenu za studentský design 2021

TV

ČT 24

Rádia

<https://www.irozhlas.cz/node/5084472>
<https://wave.rozhlas.cz/narodni-ceny-za-studentsky-design-2021-jsou-rozdane-mezinarodni-porota-ocenila-8639373>

Deníky

https://plzensky.denik.cz/zpravy_region/v-plzni-se-rozdavaly-ceny-za-design-zvitezil-bigfoot-spojenci-lyzi-a-sneznic-2021.html
<https://www.novinky.cz/bydleni/tipy-a-trendy/clanek/narodni-cena-za-studentsky-design-ocenila-nejlepsi-dila-40344290>

Měsíčníky

<https://drevmag.com/cs/2021/06/09/narodni-cena-za-studentsky-design-2021-vyhlasena/>
<https://drevmag.com/cs/2021/12/06/zname-viteze-studentskeho-oscaru-za-design-pro-rok-2021/>
<https://drevmag.com/cs/2021/12/10/hlavni-cenu-ncsd-2021-junior-ziskal-absolvent-ss-designu-interieru-katerinky-liberec/>
<https://casopis-interiery.cz/vyhlasena-narodni-cena-za-studentsky-design-2021/>
<https://www.mfdnes.cz/doma>
<https://www.mfdnes.cz/doma>

Mediální partnerství

<https://www.mmspektrum.com/technicke-novinky/novy-zbozi-21-stoji-za-videni-5>
<https://www.linkedin.com/feed/update/urn:li:activity:6876128947491405824>
<https://www.czechcentres.cz/>

WEB

<https://www.studentskydesign.cz/cs-cz/>
<https://www.czechdesign.cz/souteze/narodni-cena-za-studentsky-design-2021>
<https://www.czechdesign.cz/temata-a-rubriky/mladi-vpred-narodni-cena-za-studentsky-design-2021-zna-sve-viteze>
<https://info.zcu.cz/clanek.jsp?id=3499>
<https://www.nerudovka.cz/item/1019-narodni-cena-za-studentsky-design-2021>
<https://www.google.cz/search?>
<https://drevmag.com/cs/2021/06/09/narodni-cena-za-studentsky-design-2021-vyhlasena/>

<https://www.novinky.cz/bydleni/tipy-a-trendy/clanek/narodni-cena-za-studentsky-design-ocenila-nejlepsi-dila-40344290>
<https://www.designmag.cz/udalosti/100665-sneznice-lehce-se-menici-na-lyze-vyhraly-narodni-cenu-za-studentsky-design-2021.html>
<https://www.designmag.cz/tag/Narodni-cena-za-studentsky-design>
<https://jud.ujep.cz/aktualne/31-rocnik-narodni-ceny-za-studentsky-design-2021/>
<https://www.vut.cz/vut/aktuality-f19528/ctyri-narodni-ceny-za-studentsky-design-putuji-na-fsi-d219182>
<https://www.prague.eu/cs/detail-akce/30265/novy-z-bozi-narodni-cena-za-studentsky-design-2021>
<https://www.designcabinet.cz/narodni-cena-za-studentsky-design-2021-vyhlasena>
<https://www.designcabinet.cz/last-call-narodni-cena-za-studentsky-design-2021>
<https://aktualne.cvut.cz/stalo-se/20211214-studenti-designu-z-fakulty-architektury-bodovali-v-narodni-cene-za-studentsky>
<https://www.umprum.cz/web/cs/umprum/vojtech-vyroubal-a-monika-martykanova-uspeli-v-soutezi-narodni-cena-za-studentsky-design-2021-12201>
<https://plzensky.denik.cz/galerie/cena-za-studentsky-design-2021.html?photo=25>
<https://skolakaterinky.cz/aktualita/narodni-cena-za-studentsky-design-2021-junior>
<https://www.galerieceskesporitelny.cz/vystavy>
<https://www.kdykde.cz/calendar/kdykde/2321369-plzen-design-week-2021>
https://m.facebook.com/login.php?next=https%3A%2F%2Fm.facebook.com%2Fevents%2Fdepo2015%2Fplze%25C5%2588-design-week-2021%2F308584527404175%2F&refsrc=deprecated&_rd
https://mtouch.facebook.com/login.php?next=https%3A%2F%2Fmtouch.facebook.com%2Fsutnarka.zcu%2Fphotos%2Fa.373979733654%2F10158764673048655%2F%3Ftype%3D3%26source%3D48&refsrc=deprecated&_rd
<https://casopisargument.cz/?p=40702>
https://www.unesco-czech.cz/900_631005_novy-z-bozi-narodni-cena-za-studentsky-design-2021/#page_start
<https://www.galerieceskesporitelny.cz/novy-zbozi-2021-narodni-cena-za-studentsky-desi>
<https://www.fa.cvut.cz/cs/aktualne/33772-nasi-designeri-bodovali-v-narodni-cene-za-studentsky-design-2021>
https://www.czecot.cz/akce/631005_novy-z-bozi-narodni-cena-za-studentsky-design-2021
<https://casopis-interiery.cz/vyhlasena-narodni-cena-za-studentsky-design-2021/>

ROZVAHA
ve zkráceném rozsahu
ke dni 31.12.2021
(v celých tisících Kč)

Název, sídlo a právní forma účetní
jednotky
Design Cabinet CZ, z.s.
Ruská 1236/168
Praha 10
100 00

č.3

Účetní jednotka doručí:
1 x příslušnému fin. orgánu

IČO
08051470

Označení	AKTIVA	číslo řádku	Stav k prvnímu dni účetního období	Stav k posled. dni účetního období
a	b	c	1	2
A.	Dlouhodobý majetek celkem Součet A.I. až A.IV.	1		
A. I.	Dlouhodobý nehmotný majetek celkem	2		
A. II.	Dlouhodobý hmotný majetek celkem	3		
A. III.	Dlouhodobý finanční majetek celkem	4		
A. IV.	Oprávkový k dlouhodobému majetku celkem	5		
B.	Krátkodobý majetek celkem Součet B.I. až B.IV.	6	94	269
B. I.	Zásoby celkem	7		
B. II.	Pohledávky celkem	8	10	7
B. III.	Krátkodobý finanční majetek celkem	9	84	262
B. IV.	Jiná aktiva celkem	10		
	Aktiva celkem Součet A. až B.	11	94	269

Označení	PASIVA	číslo řádku	Stav k prvnímu dni účetního období	Stav k posled. dni účetního období
a	b	c	3	4
A.	Vlastní zdroje celkem Součet A.I. až A.II.	12	93	268
A. I.	Jmění celkem	13		
A. II.	Výsledek hospodaření celkem	14	93	268
B.	Cizí zdroje celkem Součet B.I. až B.IV.	15	1	1
B. I.	Rezervy celkem	16		
B. II.	Dlouhodobé závazky celkem	17		
B. III.	Krátkodobé závazky celkem	18	1	1
B. IV.	Jiná pasiva celkem	19		
	Pasiva celkem Součet A. až B.	20	94	269

Sestaveno dne: 13.01.2022	Podpisový záznam statutárního orgánu účetní jednotky nebo podpisový vzor fyzické osoby, která je účetní jednotkou	
Právní forma účetní jednotky	Předmět podnikání soutěž v desingu	Pozn.:

**VÝKAZ ZISKU A ZTRÁTY
v plném rozsahu
ke dni 31.12.2021**
(v celých tisících Kč)

Název, sídlo a právní forma účetní jednotky
Design Cabinet CZ, z.s.
Ruská 1236/168
Praha 10
100 00

Účetní jednotka doručí:
1 x příslušnému finančnímu orgánu

IČO
08051470

Označení	TEXT	Číslo řádku	Činnosti		
			Hlavní 5	Hospodářská 6	Celkem 7
A.	Náklady	1			
A. I.	Spotřebované nákupy a nakupované služby Součet A.I.1. až A.I.6.	2	158		158
A. I. 1.	Spotřeba materiálu, energie a ostatních neskladovaných dodávek	3	3		3
A. I. 2.	Prodané zboží	4			
A. I. 3.	Opravy a udržování	5			
A. I. 4.	Náklady na cestovné	6			
A. I. 5.	Náklady na reprezentaci	7			
A. I. 6.	Ostatní služby	8	155		155
A. II.	Změny stavu zásob vlastní činnosti a aktivace Součet A.II.7. až A.II.9.	9			
A. II. 7.	Změna stavu zásob vlastní činnosti	10			
A. II. 8.	Aktivace materiálu, zboží a vnitroorganizačních služeb	11			
A. II. 9.	Aktivace dlouhodobého majetku	12			
A. III.	Osobní náklady Součet A.III.10. až A.III.14.	13			
A. III. 10.	Mzdové náklady	14			
A. III. 11.	Zákonné sociální pojištění	15			
A. III. 12.	Ostatní sociální pojištění	16			
A. III. 13.	Zákonné sociální náklady	17			
A. III. 14.	Ostatní sociální náklady	18			
A. IV.	Daně a poplatky Hodnota A.IV.15.	19			
A. IV. 15.	Daně a poplatky	20			
A. V.	Ostatní náklady Součet A.V.16. až A.V.22.	21			
A. V. 16.	Smluvní pokuty, úroky z prodlení, ostatní pokuty a penále	22			
A. V. 17.	Odpis nedobytné pohledávky	23			
A. V. 18.	Nákladové úroky	24			
A. V. 19.	Kurové ztráty	25			
A. V. 20.	Dary	26			
A. V. 21.	Manka a škody	27			
A. V. 22.	Jiné ostatní náklady	28			
A. VI.	Odpisy, prodaný majetek, tvorba a použití rezerv a opravných položek Součet A.VI.23. až A.VI.27.	29			
A. VI. 23.	Odpisy dlouhodobého majetku	30			
A. VI. 24.	Prodaný dlouhodobý majetek	31			
A. VI. 25.	Prodané cenné papíry a podíly	32			
A. VI. 26.	Prodaný materiál	33			
A. VI. 27.	Tvorba a použití rezerv a opravných položek	34			
A. VII.	Poskytnuté příspěvky Hodnota A.VII.28.	35			
A. VII. 28.	Poskytnuté členské příspěvky a příspěvky zúčtované mezi organizačními složkami	36			

**VÝKAZ ZISKU A ZTRÁTY
ve zkráceném rozsahu
ke dni 31.12.2021**
(v celých tisících Kč)

Název, sídlo a právní forma účetní jednotky
Design Cabinet CZ, z.s.
Ruská 1236/168
Praha 10
100 00

Účetní jednotka doručí:
1 x příslušnému finančnímu orgánu

IČO
08051470

Označení	TEXT	Číslo řádku	Činnosti		
			Hlavní 5	Hospodářská 6	Celkem 7
A.	Náklady	1			
A. I.	Spotřebované nákupy a nakupované služby	2	158		158
A. II.	Změny stavu zásob vlastní činnosti a aktivace	3			
A. III.	Osobní náklady	4			
A. IV.	Daně a poplatky	5			
A. V.	Ostatní náklady	6			
A. VI.	Odpisy, prodaný majetek, tvorba a použití rezerv a opravných položek	7			
A. VII.	Poskytnuté příspěvky	8			
A. VIII.	Daň z příjmů	9			
	Náklady celkem Součet A.I. až A.VIII.	10	158		158
B.	Výnosy	11			
B. I.	Provozní dotace	12	50		50
B. II.	Přijaté příspěvky	13	40		40
B. III.	Tržby za vlastní výkony a za zboží	14	243		243
B. IV.	Ostatní výnosy	15			
B. V.	Tržby z prodeje majetku	16			
	Výnosy celkem Součet B.I. až B.V.	17	333		333
C.	Výsledek hospodaření před zdaněním ř. 17 - (ř. 10 - ř.9)	18	175		175
D.	Výsledek hospodaření po zdanění ř. 18 - ř. 9	19	175		175

Sestaveno dne: 13.01.2022	Podpisový záznam statutárního orgánu účetní jednotky nebo podpisový vzor fyzické osoby, která je účetní jednotkou
Právní forma účetní jednotky	Předmět podnikání soutěž v desingu
	Pozn.:

Než začnete vyplňovat tiskopis, přečtěte si, prosím, pokyny.

Finančnímu úřadu pro / Specializovanému finančnímu úřadu

hlavní město Praha

Územnímu pracovišti v, ve, pro

Prahu 10

01 Daňové identifikační číslo

C Z 0 8 0 5 1 4 7 0

02 Identifikační číslo

0 8 0 5 1 4 7 0

03 Daňové přiznání¹⁾

řádné ~~dobrovolně~~ ~~opravně~~

Důvody pro podání dodatečného daňového přiznání zjištěny dne

- - - - -

04 Kód rozlišení typu přiznání

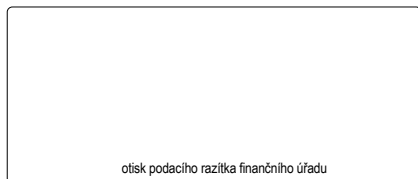
3 A

Základní investiční fond podle § 17b zákona ¹⁾

~~ano~~ ne

Zdaňovací období podle § 21a písm.

a) zákona



Počet příloh II. oddílu

Počet zvláštních příloh²⁾

Počet samostatných příloh³⁾

3

PŘIZNÁNÍ

**k dani z příjmů právnických osob
podle zákona č. 586/1992 Sb., o daních z příjmů, ve znění pozdějších předpisů (dále jen "zákon")
za zdaňovací období nebo za období, za které se podává daňové přiznání**

od 0 1 0 1 2 0 2 1 do 3 1 1 2 2 0 2 1

I. ODDÍL - údaje o poplatníkovi

05 Název poplatníka

D e s i g n C a b i n e t C Z . z . s . s p o l e k

- - - - -

06 Sídlo ¹⁰⁾

a) ulice a číslo orientační, část obce a číslo popisné

R u s k á 1 2 3 6 / 1 6 8

b) obec

P r a h a 1 0

c) PSČ

1 0 0 0 0

d) stát/kód státu

- - - - -

e) číslo telefonu

- - - - -

07 Kategorie účetní jednotky

Kód M

08 Přiznání podal poradce¹⁾

~~ano~~ ne

09 Zákonná povinnost sestavení účetní závěrky dle mezinárodních účetních standardů upravených právem Evropské unie²⁾

~~ano~~ ne

10 Zákonná povinnost ověření účetní závěrky auditorem³⁾

~~ano~~ ne

11 Účetní závěrka sestavená daňovým subjektem¹⁾ nebo přehledy o majetku a závazcích a o příjmech a výdajích, přiloženy²⁾

ano ~~ne~~ ano ne

12 Transakce uskutečněné se spojenými osobami³⁾

Kód N

13 Hlavní (převažující) činnost

Kód klasifikace CZ-NACE³⁾

soutěž v desingu

II. ODDÍL - daň z příjmů právnických osob (dále jen "daň")

Řádek	Název položky	Vyplní v celých Kč	
		poplatník	finanční úřad
10 ³⁾	Výsledek hospodaření (zisk +, ztráta -) ³⁾ nebo rozdíl mezi příjmy a výdaji ³⁾ ke dni 31.12.2021	175 012	

20 ³⁾	Částky neoprávněně zkracující příjmy (§ 23 odst. 3 písm. a) bod 1 zákona) a hodnota nepeněžních příjmů (§ 23 odst. 6 zákona), pokud nejsou zahrnuty ve výsledku hospodaření nebo v rozdílu mezi příjmy a výdaji na ř. 10	-----	
30 ³⁾	Částky, o které se podle § 23 odst. 3 písm. a) zákona, s výjimkou § 23 odst. 3 písm. a) bodů 1 a 2 zákona, zvyšuje výsledek hospodaření nebo rozdíl mezi příjmy a výdaji na ř. 10	-----	
40	Výdaje (náklady) neuznávané za výdaje (náklady) vynaložené k dosažení, zajištění a udržení příjmů (§ 25 nebo 24 zákona), pokud jsou zahrnuty ve výsledku hospodaření nebo v rozdílu mezi příjmy a výdaji na ř. 10	158 172	
50	Rozdíl, o který odpisy hmotného a nehmotného majetku uplatněné v účetnictví převyšují odpisy tohoto majetku stanovené podle § 26 až 33 zákona	-----	
61 ³⁾	Úprava základu daně podle § 23 odst. 8 zákona v případě zrušení poplatníka s likvidací	-----	
62 ³⁾	-----	-----	
63	Částky, o které se podle § 23e, § 23g, § 23h a § 38fa zákona zvyšuje výsledek hospodaření nebo rozdíl mezi příjmy a výdaji (ř. 10)	-----	
70	Mezisoučet (ř. 20 + 30 + 40 + 50 + 61 + 62 + 63)	158 172	

100	Příjmy, které nejsou předmětem daně podle § 18 odst. 2 zákona a podle § 38fa zákona, pokud jsou zahrnuty ve výsledku hospodaření nebo v rozdílu mezi příjmy a výdaji (ř. 10)	50 000	
101	Příjmy, jež u veřejně prospěšných poplatníků nejsou předmětem daně podle § 18a odst. 1 zákona, pokud jsou zahrnuty ve výsledku hospodaření nebo v rozdílu mezi příjmy a výdaji (ř. 10)	283 184	
109 ³⁾	Příjmy osvobozené od daně podle § 19b zákona, pokud jsou zahrnuty ve výsledku hospodaření nebo v rozdílu mezi příjmy a výdaji (ř. 10)	-----	
110 ³⁾	Příjmy osvobozené od daně podle § 19 zákona, pokud jsou zahrnuty ve výsledku hospodaření nebo v rozdílu mezi příjmy a výdaji (ř. 10)	-----	
111 ³⁾	Částky, o které se podle § 23 odst. 3 písm. b) zákona snižuje výsledek hospodaření nebo rozdíl mezi příjmy a výdaji (ř. 10)	-----	
112 ³⁾	Částky, o které lze podle § 23 odst. 3 písm. c) zákona snížit výsledek hospodaření nebo rozdíl mezi příjmy a výdaji (ř. 10)	-----	
120	Příjmy nezahmované do základu daně podle § 23 odst. 4 písm. a) zákona	-----	
130	Příjmy nezahmované do základu daně podle § 23 odst. 4 písm. b) zákona	-----	
140 ³⁾	Příjmy a částky podle § 23 odst. 4 zákona, s výjimkou příjmů podle § 23 odst. 4 písm. a) a b) zákona, nezahmované do základu daně	-----	
150	Rozdíl, o který odpisy hmotného a nehmotného majetku stanovené podle § 26 až 33 zákona převyšují odpisy tohoto majetku uplatněné v účetnictví	-----	
160 ³⁾	Souhrn jednotlivých rozdílů, o které částky výdajů (nákladů) vynaložených na dosažení, zajištění a udržení příjmů převyšují náklady uplatněné v účetnictví	-----	
161 ³⁾	Úprava základu daně podle § 23 odst. 8 zákona v případě zrušení poplatníka s likvidací	-----	
162 ³⁾	-----	-----	
163	Částky, o které se podle § 23e, § 23g a § 38fa zákona snižuje výsledek hospodaření nebo rozdíl mezi příjmy a výdaji (ř. 10)	-----	
	Mezisoučet		

Identifikační číslo

0 8 0 5 1 4 7 0

Daňové identifikační číslo

C Z 0 8 0 5 1 4 7 0

A. Rozdělení výdajů (nákladů), které se neuznávají za výdaje (náklady) vynaložené na dosažení, zajištění a udržení příjmů, uvedených na řádku 40 podle účtových skupin účtové třídy - náklady

Řádek	Název účtové skupiny (včetně číselného označení)	Vyplní v celých Kč	
		poplatník	finanční úřad
1	50 - spotřebované nákupy	3 092	
2	51 - služby	154 967	
3	54 - ostatní náklady	113	
4	----	----	
5	----	----	
6	----	----	
7	----	----	
8	----	----	
9	----	----	
10	----	----	
11	----	----	
12	----	----	
13	Celkem	158 172	

B. Odpisy hmotného a nehmotného majetku**a) Daňové odpisy hmotného a nehmotného majetku uplatněné jako výdaj (náklad) na dosažení, zajištění a udržení zdanitelných příjmů podle § 24 odst. 2 písm. a) zákona**

Řádek	Název položky	Vyplní v celých Kč	
		poplatník	finanční úřad
1	Odpisy hmotného a nehmotného majetku zařazeného do odpisové skupiny 1	----	
2	(neobsazeno)	X	X
3	Odpisy hmotného a nehmotného majetku zařazeného do odpisové skupiny 2	----	
4	Odpisy hmotného a nehmotného majetku zařazeného do odpisové skupiny 3	----	
5	Odpisy hmotného majetku zařazeného do odpisové skupiny 4	----	
6	Odpisy hmotného majetku zařazeného do odpisové skupiny 5	----	
7	Odpisy hmotného majetku zařazeného do odpisové skupiny 6	----	
8	Odpisy hmotného majetku podle § 30 odst. 4 zákona, ve znění účinném do 31. prosince 2007	----	
9	Odpisy hmotného majetku podle § 30 odst. 4 až 6 a § 30b zákona	----	
10	Odpisy nehmotného majetku podle § 32a zákona, ve znění účinném do 31. prosince 2020	----	
11	Daňové odpisy hmotného a nehmotného majetku celkem	----	

b) Účetní odpisy hmotného a nehmotného majetku uplatněné jako výdaj (náklad) na dosažení, zajištění a udržení zdanitelných příjmů podle § 24 odst. 2 písm. v) zákona

12	Účetní odpisy, s výjimkou uvedenou v § 25 odst. 1 písm. zg) zákona, u hmotného majetku, který není vymezen pro účely zákona jako hmotný majetek, a nehmotného majetku, který se neodpisuje podle tohoto zákona, uplatněné podle § 24 odst. 2 písm. v) zákona jako výdaj (náklad) k dosažení, zajištění a udržení zdanitelných příjmů. Pro nehmotný majetek zařazený do majetku poplatníka do 31. prosince 2000 se použije zákon ve znění platném do uvedeného data, a to až do doby jeho vyřazení z majetku poplatníka	----	
----	--	------	--

C. Odpis pohledávek zahrnovaný do výdajů (nákladů) k dosažení, zajištění a udržení příjmů a zákonné rezervy a zákonné opravné položky vytvářené podle zákona č. 593/1992 Sb., o rezervách pro zjištění základu daně z příjmů, ve znění pozdějších předpisů (dále jen „zákon o rezervách“)**a) Odpis neuhrazených pohledávek zahrnovaný do daňových výdajů (nákladů) a zákonné opravné položky k pohledávkám, mimo bankovních opravných položek podle § 5 zákona o rezervách - vyplňují všichni poplatníci**

Řádek	Název položky	Vyplní v celých Kč	
		poplatník	finanční úřad
1	(neobsazeno)	X	X
2	(neobsazeno)	X	X
3	Opravné položky k pohledávkám za dlužníky v insolvenčním řízení vytvořené podle § 8 zákona o rezervách v daném období, za které se podává daňové přiznání	----	
4	Stav zákonných opravných položek k pohledávkám za dlužníky v insolvenčním řízení (§ 8 zákona o rezervách) ke konci období, za které se podává daňové přiznání	----	
5	Stav nepromičených pohledávek splatných po 31. prosinci 1994, k nimž lze tvořit zákonné opravné položky (§ 8a zákona o rezervách) ke konci období, za které se podává daňové přiznání	----	
6	Opravné položky k nepromičeným pohledávkám vytvořené podle § 8a zákona o rezervách v daném období, za které se podává daňové přiznání	----	
7	Stav zákonných opravných položek k nepromičeným pohledávkám splatným po 31. prosinci 1994 (§ 8a zákona o rezervách) ke konci období, za které se podává daňové přiznání	----	
8	Opravné položky k pohledávkám z titulu ručení za celní dluh vytvořené podle § 8b zákona o rezervách v daném období, za které se podává daňové přiznání	----	
9	Stav zákonných opravných položek k pohledávkám z titulu ručení za celní dluh (§ 8b zákona o rezervách) ke konci období, za které se podává daňové přiznání	----	
10	Opravné položky k nepromičeným pohledávkám, vytvořené podle § 8c zákona o rezervách v daném období, za které se podává daňové přiznání	----	
11	Stav zákonných opravných položek k nepromičeným pohledávkám vytvořených podle § 8c zákona o rezervách ke konci období, za které se podává daňové přiznání	----	
12	Úhrm hodnot pohledávek nebo pořizovacích cen pohledávek nabytých postoupením, uplatněných v daném zdaňovacím období, za které se podává daňové přiznání jako výdaj (náklad) na dosažení, zajištění a udržení příjmů podle § 24 odst. 2 písm. y) zákona	----	

b) Bankovní rezervy a opravné položky podle § 5 zákona o rezervách - vyplňují pouze banky

13	Průměrný stav rozvahové hodnoty nepromičených pohledávek z úvěrů podle § 5 odst. 2 písm. a) zákona o rezervách	----	
14 ⁸⁾	Opravné položky k nepromičeným pohledávkám z úvěrů, vytvořené podle § 5 odst. 2 písm. a) zákona o rezervách za dané zdaňovací období	----	
15	Stav zákonných opravných položek k nepromičeným pohledávkám z úvěrů (§ 5 odst. 2 písm. a) zákona o rezervách) ke konci zdaňovacího období	----	
16	Průměrný stav poskytnutých bankovních záruk za úvěry podle § 5 odst. 2 písm. b) zákona o rezervách	----	
17 ⁸⁾	Rezervy na poskytnuté bankovní záruky za úvěry, vytvořené podle § 5 odst. 2 písm. b) zákona o rezervách za dané zdaňovací období	----	
18	Stav zákonných rezerv na poskytnuté bankovní záruky za úvěry (§ 5 odst. 2 písm. b) zákona o rezervách) ke konci zdaňovacího období	----	

c) Opravné položky podle § 5a zákona o rezervách - vyplňují pouze spořitelni a úvěrní družstva a ostatní finanční instituce

19	Průměrný stav rozvahové hodnoty nepromičených pohledávek z úvěrů poskytnutých fyzickým osobám na základě smlouvy o úvěru, bez příslušenství, v ocenění nesníženém o opravné položky již vytvořené (§ 5a odst. 3 zákona o rezervách)	----	
20	Výše základního kapitálu k poslednímu dni zdaňovacího období (§ 5a odst. 4 zákona o rezervách)	----	
21 ⁸⁾	Opravné položky k nepromičeným pohledávkám z úvěrů poskytnutých fyzickým osobám na základě smlouvy o úvěru, vytvořené podle § 5a odst. 4 zákona o rezervách za dané zdaňovací období	----	
22	Stav zákonných opravných položek k nepromičeným pohledávkám z úvěrů poskytnutých fyzickým osobám na základě smlouvy o úvěru (§ 5a odst. 4 zákona o rezervách) ke konci zdaňovacího období	----	

d) Rezervy v pojišťovnictví - vyplňují pouze pojišťovny

23	Rozdíl mezi výší upravených rezerv v pojišťovnictví na konci období, za které se podává daňové přiznání a výší upravených rezerv v pojišťovnictví na začátku období, za které se podává daňové přiznání (§ 6 zákona o rezervách)	----	
24	Stav upravených rezerv v pojišťovnictví (§ 6 zákona o rezervách) ke konci období, za které se podává daňové přiznání	----	

e) Rezerva na opravy hmotného majetku - vyplňují všichni poplatníci

25	Rezerva na opravy hmotného majetku vytvořená podle § 7 zákona o rezervách v daném zdaňovacím období	----	
26	Stav rezerv na opravy hmotného majetku (§ 7 zákona o rezervách) ke konci zdaňovacího období	----	

f) Ostatní zákonné rezervy - vyplňují pouze poplatníci oprávnění k jejich tvorbě a použití

27	Rezerva na péstební činnost vytvořená podle § 9 zákona o rezervách v daném období, za které se podává daňové přiznání	----	
28	Stav rezervy na péstební činnost (§ 9 zákona o rezervách) ke konci období, za které se podává daňové přiznání	----	
29 ⁸⁾	Ostatní rezervy vytvořené podle § 10 zákona o rezervách v daném zdaňovacím období	----	

g) Rezerva na nakládání s elektroodpadem ze solárních panelů - vyplňují pouze poplatníci oprávnění k její tvorbě a použití

30	Rezerva na nakládání s elektroodpadem ze solárních panelů vytvořená podle § 11a až 11c zákona o rezervách v daném období, za které se podává daňové přiznání	----	
31	Stav rezervy na nakládání s elektroodpadem ze solárních panelů (§ 11a až 11c zákona o rezervách) ke konci období, za které se podává daň. přiznání	----	

D. (neobsazeno)

E. Odečet daňové ztráty od základu daně podle § 34 odst. 1 až 3 zákona⁹⁾ (vyplní se v celých Kč)

Řádek	Zdaňovací období nebo období, za které se podává daňové přiznání, za které byla daňová ztráta pravomocně stanovena od - do	Celková výše daňové ztráty pravomocně stanovené za období uvedeně ve sl. 1	Část daňové ztráty ze sl. 2			Identifikační číslo obchodní korporace, od které je daňová ztráta dle § 23a a § 23c zákona převzata
			již odečtená	odečtená v daném zdaňovacím období	kteou lze odečíst	
0	1	2	3	4	5	
1	<input type="text"/>	<input type="text"/>	----	----	----	----
2	<input type="text"/>	<input type="text"/>	----	----	----	----
3	<input type="text"/>	<input type="text"/>	----	----	----	----
4	<input type="text"/>	<input type="text"/>	----	----	----	----
5	<input type="text"/>	<input type="text"/>	----	----	----	----
6	<input type="text"/>	<input type="text"/>	----	----	----	----
7	<input type="text"/>	<input type="text"/>	----	----	----	----
8	<input type="text"/>	<input type="text"/>	----	----	----	----
	Celkem		----	----	----	----

F. Odpočty podle § 34 odst. 4 zákona

a) (neobsazeno)

b) Uplatňování odpočtu na podporu výzkumu a vývoje od základu daně podle § 34 odst. 4 a § 34a až 34e zákona⁹⁾ (vyplní se v celých Kč)

Řádek	Zdaňovací období nebo období, za které je podáváno daňové přiznání, v němž vznikl nárok na odpočet podle § 34 odst. 4 a § 34a až § 34e zákona od – do	Celková výše nároku na odpočet na podporu výzkumu a vývoje vzniklá v období uvedeném ve sl. 1	Část nároku na odpočet ze sl. 2		
			odečtená v předcházejících obdobích	odečtená v daném období	kteou lze odečíst v následujících obdobích
0	1	2	3	4	5
1	<input type="text"/>	<input type="text"/>	----	----	----
2	<input type="text"/>	<input type="text"/>	----	----	----
3	<input type="text"/>	<input type="text"/>	----	----	----
4	<input type="text"/>	<input type="text"/>	----	----	----
5	Celkem			0	0

c) Uplatňování odpočtu na podporu odborného vzdělávání od základu daně podle § 34 odst. 4 a § 34f až 34h zákona⁹⁾ (vyplní v celých Kč)

Řádek	Zdaňovací období nebo období, za které je podáváno daňové přiznání, v němž vznikl nárok na odpočet podle § 34 odst. 4 a § 34f až § 34h zákona od – do	Celková výše nároku na odpočet na podporu odborného vzdělávání vzniklá v období uvedeném ve sl. 1	Část nároku na odpočet ze sl. 2		
			odečtená v předcházejících obdobích	odečtená v daném období	kteou lze odečíst v následujících obdobích
0	1	2	3	4	5
1	<input type="text"/>	<input type="text"/>	----	----	----
2	<input type="text"/>	<input type="text"/>	----	----	----
3	<input type="text"/>	<input type="text"/>	----	----	----
4	<input type="text"/>	<input type="text"/>	----	----	----
5	Celkem			0	0

G. Celková hodnota bezúplatných plnění, kterou lze podle § 20 odst. 8 zákona uplatnit jako odečet od základu daně sníženého podle § 34 zákona⁹⁾

Řádek	Název položky	Vyplní v celých Kč	
		poplatník	finanční úřad
1	Celková hodnota bezúplatných plnění poskytnutých na účely vymezené v § 20 odst. 8 zákona pro odečet ze základu daně sníženého podle § 34 zákona	----	
2	(neobsazeno)	X	X

H. Rozdělení celkového nároku na slevy na dani (§ 35 odst. 1 a § 35a nebo § 35b zákona), který lze uplatnit na ř. 300⁹⁾

Řádek	Název položky	Vyplní v celých Kč	
		poplatník	finanční úřad
1	Sleva podle § 35 odst. 1 písm. a) zákona	----	
2	Sleva podle § 35 odst. 1 písm. b) zákona	----	
3	(neobsazeno)	X	X
4	Úhrn slev podle § 35 odst. 1 zákona (ř. 1 + 2)	----	
5 ⁹⁾	Sleva podle § 35a ¹⁾ nebo 35b ¹⁾ zákona	----	

I. Zápočet daně zaplacené v zahraničí⁹⁾

Počet samostatných příloh

Řádek	Název položky	Vyplní v celých Kč	
		poplatník	finanční úřad
1 ⁸⁾	Úhrn daní zaplacených v zahraničí, o které lze snížit daňovou povinnost metodou úplného zápočtu	----	
2 ⁹⁾	Úhrn daní zaplacených v zahraničí, u nichž lze uplatnit metodu prostého zápočtu (úhrn částek z ř. 3 samostatných příloh k tabulce I)	----	
3 ⁹⁾	Úhrn částek daní zaplacených v zahraničí, o které lze snížit daňovou povinnost metodou prostého zápočtu (úhrn částek z ř. 7 samostatných příloh k tabulce I)	----	
4	Výše daní zaplacených v zahraničí, kterou lze započíst metodou úplného a prostého zápočtu (součet částek z ř. 1 a 3)	----	
5	Výše daní zaplacených v zahraničí, kterou nelze započíst (kladný rozdíl mezi částkami na ř. 2 a 3, zvýšený o kladný rozdíl mezi částkami na ř. 4 a na ř. 320 II. oddílu)	----	

J. Rozdělení některých položek v případě komanditní společnosti⁴⁾ (vyplní se v celých Kč)

Řádek	Název položky a číslo řádku II. oddílu, případně číslo řádku vyznačené tabulky přílohy č. 1 II. oddílu, s nimiž souvisí částka ze sloupce 2 nebo 3 této tabulky	Částka připadající na komplementáře	Částka připadající na komanditisty	Částka za komanditní společnost jako celek (sl. 2 + 3)
1	Základ daně nebo daňová ztráta z ř. 200 (ř. 201)	----	----	----
2	Úhrn vyňatých příjmů (základů daně a daňových ztrát) podléhajících zdanění v zahraničí (ř. 210)	----	----	----
3	Nárok na odečet podle § 34 odst. 4 a § 34f až § 34h zákona (příslušný řádek sl. 2 tabulky F/c)	----	----	----
4	Nárok na odečet podle § 34 odst. 4 a § 34a až § 34e zákona (příslušný řádek sl. 2 tabulky F/b)	----	----	----
5	Hodnota bezúplatných plnění poskytnutých na účely vymezené v § 20 odst. 8 zákona (ř. 1 tabulky G)	----	----	----
6	(neobsazeno)	X	X	X
7	Celkový nárok na slevy na dani podle § 35 odst. 1 zákona (ř. 4 tabulky H)		----	----
8	(neobsazeno)	X	X	X
9	Úhrn daně zaplacené v zahraničí, kterou lze započíst metodou úplného a prostého zápočtu (ř. 4 tabulky I)	----	----	----

K. Vybrané ukazatele hospodaření

Řádek	Název položky	Měrná jednotka	Vyplní	
			poplatník	finanční úřad
1	Roční úhrn čistého obratu	Kč	333 185	
2	Průměrný přepočtený počet zaměstnanců, zaokrouhlený na celé číslo	osoby	0	

Řádek		Vyplní v celých Kč	
		poplatník	finanční úřad
200	Základ daně před úpravou o část základu daně (daňové ztráty) připadající na komplementáře a o příjmy podléhající zdanění v zahraničí, u nichž je uplatňováno vynětí, a před snížením o položky podle § 34 a § 20 odst. 7 nebo odst. 8 zákona, nebo daňová ztráta před úpravou o část základu daně (daňové ztráty) připadající na komplementáře a o příjmy podléhající zdanění v zahraničí, u nichž je uplatňováno vynětí (ř. 10 + 70 - 170) ³⁾	-----	
201	Část základu daně nebo daňové ztráty připadající na komplementáře ^{3), 4)}	-----	
210 ⁸⁾	Uhm vyňatých příjmů (základů daně a daňových ztrát) podléhajících zdanění v zahraničí ^{3) 5)}	-----	
220	Základ daně po úpravě o část základu daně (daňové ztráty) připadající na komplementáře a o příjmy podléhající zdanění v zahraničí, u nichž je uplatňováno vynětí, před snížením o položky podle § 34 a § 20 odst. 7 nebo odst. 8 zákona ⁵⁾ nebo daňová ztráta po úpravě o část základu daně (daňové ztráty) připadající na komplementáře a o příjmy podléhající zdanění v zahraničí, u nichž je uplatňováno vynětí (ř. 200 - 201 - 210) ³⁾	-----	

Řádek		Vyplní v celých Kč	
		poplatník	finanční úřad
230	Odečet daňové ztráty podle § 34 odst. 1 zákona ⁵⁾	-----	
240 ⁸⁾	-----	-----	
241	-----	-----	
242	Odečet nároku na odpočet na podporu výzkumu a vývoje podle § 34 odst. 4 a § 34a až § 34e zákona	-----	
243	Odečet nároku na odpočet na podporu odborného vzdělávání podle § 34 odst. 4 a § 34f až § 34h zákona	-----	
250	Základ daně po úpravě o část základu daně (daňové ztráty) připadající na komplementáře a o příjmy podléhající zdanění v zahraničí, u nichž je uplatňováno vynětí, snížený o položky podle § 34, před snížením o položky podle § 20 odst. 7 nebo odst. 8 zákona ⁵⁾ (ř. 220 – 230 – 240 – 241 – 242 – 243)	-----	

251	Částka podle § 20 odst. 7 zákona, o níž mohou veřejně prospěšní poplatníci (§ 17a zákona) dále snížit základ daně uvedený na ř. 250	-----	
260	Odečet bezúplatných plnění podle § 20 odst. 8 zákona (nejvýše 10 % z částky na ř. 250) ⁶⁾	-----	
270	Základ daně po úpravě o část základu daně (daňové ztráty) připadající na komplementáře a o příjmy podléhající zdanění v zahraničí, u nichž je uplatňováno vynětí, snížený o položky podle § 34 a částky podle § 20 odst. 7 nebo 8 zákona, zaokrouhlený na celé tisícikoruny dolů ⁵⁾ (ř. 250 - 251 - 260)	-----	

280	Sazba daně (v %) podle § 21 odst. 1 nebo odst. 2 anebo odst. 3 zákona, ve spojení s § 21 odst. 6 zákona	19	
290	Daň $\frac{\text{ř. 270} \times \text{ř. 280}}{100}$	-----	

300	Slevy na dani podle § 35 odst. 1 a § 35a nebo § 35b zákona (nejvýše do částky na ř. 290) ⁵⁾	-----	
301	-----	-----	
310	Daň upravená o položky uvedené na ř. 300 a 301 (ř. 290 - 300 ± 301) ⁵⁾	-----	

319 ⁹⁾	Snížení daně podle § 38fa odst. 9 zákona	-----	
319a	Snížení daně podle § 38fa odst. 10 zákona	-----	
320	Zápočet daně zaplacené v zahraničí na daň uvedenou na ř. 310 ⁹⁾ (nejvýše do částky uvedené na ř. 310 po snížení daně na ř. 319 a ř. 319a)	-----	
330	Daň po snížení na ř. 319, ř. 319a a po zápočtu na ř. 320 (ř. 310 - 319 - 319a - 320), zaokrouhlená na celé Kč nahoru ⁹⁾	-----	

331 ⁸⁾	Samostatný základ daně podle § 20b zákona, zaokrouhlený na celé tisícikoruny dolů ⁵⁾	-----	
332	Sazba daně (v %) podle § 21 odst. 4 zákona, ve spojení s § 21 odst. 6 zákona	15	
333	Daň ze samostatného základu daně ř. 331 x ř. 332, zaokrouhlená na celé Kč nahoru $\frac{\text{ř. 331} \times \text{ř. 332}}{100}$	-----	
334	Snížení daně podle § 38fa odst. 9 zákona a zápočet daně zaplacené v zahraničí na daň ze samostatného základu daně (nejvýše do částky uvedené na ř. 333)	-----	
335	Daň ze samostatného základu daně po snížení daně a po zápočtu (ř. 333 - 334), zaokrouhlená na celé Kč nahoru	-----	

340	Celková daň (ř. 330 + 335)	-----	
-----	----------------------------	-------	--

III. ODDÍL - (neobsazeno)

Řádek	Název položky	Vyplní v celých Kč	
		poplatník	finanční úřad
1	(neobsazeno)	X	X
2	(neobsazeno)	X	X
3	(neobsazeno)	X	X

IV. ODDÍL - dodatečné daňové přiznání

Řádek	Název položky	Vyplní v celých Kč	
		poplatník	finanční úřad
1	Poslední známá daň	-----	
2	Nově zjištěná daň (ř. 340 II. oddílu)	-----	
3	Zvýšení (+), snížení (-) daně (ř. 2 - ř. 1)	-----	
4	Poslední známá daňová ztráta	-----	
5	Nově zjištěná daňová ztráta (ř. 220 II. oddílu)	-----	
6	Zvýšení (+), snížení (-) daňové ztráty (ř. 5 - ř. 4)	-----	

V. ODDÍL - placení daně

Řádek	Název položky	Vyplní v celých Kč	
		poplatník	finanční úřad
1	Na zálohách (§ 38a zákona) zaplaceno	-----	
2 ⁹⁾	Na zjištěné daně srazeno plátcem (§ 38e zákona)	-----	
3 ⁹⁾	Uplatňovaný zápočet daně vybrané srážkou (§ 36 odst. 7 zákona)	-----	
4	Nedoplatek (-) (ř. 1 + ř. 2 + ř. 3 - ř. 340 II. oddílu) < 0 Přeplatek (+) (ř. 1 + ř. 2 + ř. 3 - ř. 340 II. oddílu) > 0	0	

Údaje o podepisující osobě:	Kód podepisující osoby: - - -
Jméno(-a) a příjmení / Název právnické osoby - - - - -	
Datum narození / Evidenční číslo osvědčení daňového poradce / IČ právnické osoby - - - - -	
Fyzická osoba oprávněná k podpisu (je-li daňový subjekt či zástupce právnickou osobou), s uvedením vztahu k právnické osobě (např. jednatel, pověřený pracovník apod.) Jméno(-a) a příjmení / Vztah k právnické osobě L e n k a Ž i ž k o v á / p ř e d s e d a	

Osoba oprávněná k podpisu	
Datum 1 5 0 2 2 0 2 2	Vlastnoruční podpis osoby oprávněné k podpisu Otlisk razítka

- Vysvětlivky:
1) Nehodící se škrtněte.
2) Vyplní finanční úřad.
3) V případě vykázání ztráty nebo daňové ztráty se uvede částka se znaménkem minus (-).
4) Vyplní pouze poplatník, který je komanditní společnost.
5) Pokud poplatníkem daně je komanditní společnost, uvede pouze částky připadající na komanditisty.
6) Při podání dodatečného daňového přiznání podle § 141 odst. 2 nebo 4 zákona č. 280/2009 Sb., daňový řád, ve znění pozdějších předpisů anebo podle § 38u zákona, budou na zvláštní příloze uvedeny důvody pro jeho podání. Při elektronickém podání těchto dodatečných daňových přiznání je součástí programového vybavení aplikace Elektronická podání pro finanční správu textové pole pro vyplnění zvláštní přílohy.
7) Účetní závěrka nebo přehled o majetku a závazcích a přehled o příjmech a výdajích, jako příloha vyznačená pod položkou 11 v I. oddílu, je součástí daňového přiznání (§ 72 odst. 1 zákona č. 280/2009 Sb., daňový řád, ve znění pozdějších předpisů). Pro účely elektronického podání daňového přiznání se **Účetní závěrka** rozumí elektronické přílohy **Rozvahy a Výkaz zisku a ztráty**, popřípadě **Přehled o změnách vlastního kapitálu a Přehled o peněžních tocích**, které jsou součástí programového vybavení aplikace Elektronická podání pro finanční správu, a **Opis Přílohy účetní závěrky**, vkládaný s použitím E-přílohy jako samostatný soubor typu .doc, .docx, .txt, .xls, .xlsx, .rtf, .pdf nebo .jpg.
Přehledy o majetku a závazcích a příjmech a výdajích a Účetní závěrky, pro které nejsou v programovém vybavení aplikace Elektronické podání pro finanční správu k dispozici elektronické přílohy se závazně stanoveným uspořádáním údajů (se stanovenou strukturou), lze účinně elektronicky podat prostřednictvím E-příloh, umožňujících vložení souboru ve formátu .doc, .docx, .txt, .xls, .xlsx, .rtf, .pdf nebo .jpg.
8) Bude-li vyplněn některý z takto označených řádků, je nutné ve smyslu dílčích pokynů pro jejich vyplnění rozvést na zvláštní příloze věcnou náplň částky vykázané na příslušném řádku, popřípadě její propočet. Při elektronickém podání daňového přiznání jsou textová pole pro vyplnění zvláštních příloh součástí programového vybavení aplikace Elektronická podání pro finanční správu.
9) Výpočet vykázané částky nebo uvedení dalších údajů k takto označenému řádku se provede na samostatné příloze. Tiskopisy samostatných příloh vydává Ministerstvo financí. Pro účely elektronického podání daňového přiznání jsou elektronické verze těchto tiskopisů součástí programového vybavení aplikace Elektronická podání pro finanční správu.
10) § 17 odst. 3 zákona.
11) § 21a odst. 1 ve spojení s § 18 odst. 4 zákona o účetnictví.

CZ



KCZ

2022

