



▲ Ansicht der Stadt Pisek von Westen, plastische Kastenvedute, 1726
Pohled na Pisek od západu – plastický skříňový obraz, 1726

Blechmaske mit Schloss und mit den Symbolen des
Piseker Stadtwappens (Mond und Stern), mit Datierung 1726
Plechová maska se zámekem, nesoucí symboly
píseckého městského znaku (měsíc a hvězda) z roku 1726

Das Prachiner Museum in Pisek, das mit einem Sonderpreis des Europarates „Europa-Museum des Jahres 1996“ ausgezeichnet wurde, zählt zu den größten Museen in Südböhmen. Das Museum wurde im Jahr 1884 gegründet und betreut ca. 160.000 Sammlungsgegenstände.



Stadtmuseum Deggendorf SCHÄTZE AUS DEM PRACHINER MUSEUM IN PÍSEK

08.09.2013 – 06.01.2014

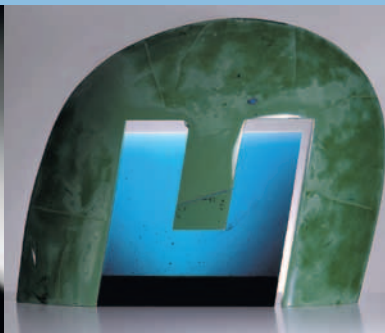
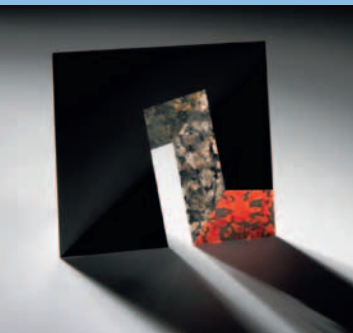


Handwerksmuseum Deggendorf

GLAS – SKULPTUR & SCHMUCK

STANISLAVA GREBENÍČKOVÁ
UND MILAN HANDL

08.09. – 03.11.2013



S. Grebeníčková: „Sofa“ ▶

◀ S. Grebeníčková: „Brosche“ – M.Handl: „Kämpfer“



Museum řemesel představí dva renomované umělce z oboru českého moderního sklářského umění: Stanislavu Grebeníčkovou (*1954) a Milana Handla (*1952).

Stadtmuseum Deggendorf
Östlicher Stadtgraben 28
94469 Deggendorf
Fon: 09 91 / 29 60 – 555
Fax: 09 91 / 29 60 – 559
E-Mail: museen@deggendorf.de

Öffnungszeiten:
Dienstag – Samstag 10.00 – 16.00 Uhr
Sonntag / Feiertage: 10.00 – 17.00 Uhr
Für Gruppen nach Vereinbarung
Montag geschlossen

Wir haben an folgenden Tagen
geschlossen:
Hl. Abend, 24. Dezember
1. Weihnachtsfeiertag, 25. Dezember
Silvester, 31. Dezember
Neujahr, 01. Januar

POKLADY Z Městské muzeum Deggendorf PRACHENSKEHO MUZEA V PÍSKU

08.09.2013 – 06.01.2014

STANISLAVA GREBENÍČKOVÁ
A MILAN HANDL

SKLO – Muzeum řemesel Deggendorf PLASTIKA A ŠPERK

08.09. – 03.11.2013

Öffnungszeiten:
Dienstag – Samstag 10.00 – 16.00 Uhr
Sonntag / Feiertage: 10.00 – 17.00 Uhr
Für Gruppen nach Vereinbarung
Montag geschlossen

Handwerksmuseum Deggendorf
Maria-Ward-Platz 1
94469 Deggendorf
Fon: 09 91 / 29 60 – 555
Fax: 09 91 / 29 60 – 559
E-Mail: museen@deggendorf.de



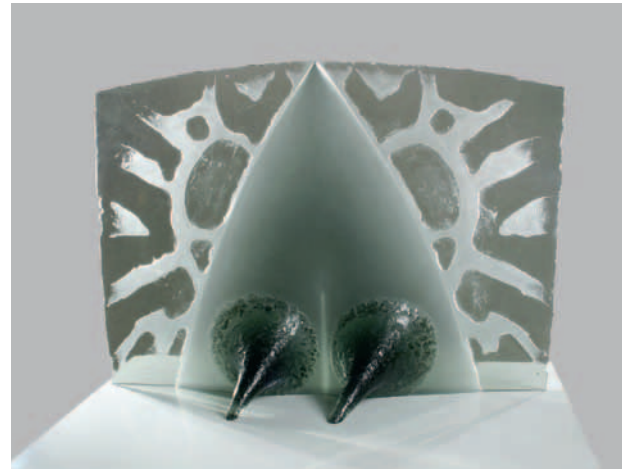
bayerisch-böhmische
KULTUR
WOCHE
DEGGENDORF

bavorsko-český
KULTURNÍ
TYDEN

08. – 15.09.2013

Beide besuchten die Glasfachschule in Železný Brod. Anschließend studierten sie in den 1970er Jahren bei Stanislav Libenský an der Akademie für Angewandte Kunst in Prag. Milan Handl wurde nach dem Studium sein Assistent.

Seit den 1980er Jahren arbeiteten sie freiberuflich. Sie unterrichteten an verschiedenen Glasfachschulen in USA, Schweden oder Spanien und an der Glasfachschule in Nový Bor. Zahlreiche Ausstellungen weltweit machten ihre Skulpturen bekannt. Ihre Arbeiten sind vertreten in den großen Glasmuseen Europas und der USA.



S. Grebeníčková: „Nachtfalter“

Im richtigen Leben sind sie ein Paar, in der Glaskunst gehen sie getrennte, aber verwandte Wege: In der Ausstellung zeigen sie große, kraftvolle, farbig leuchtende Skulpturen, aber auch geometrischen Glasschmuck aus formgeschmolzenem Glas.

Die Ausstellung zeigt einen repräsentativen Querschnitt ihrer Arbeiten aus den letzten 15 Jahren.



M. Handl: „Barrel Blues“



M. Handl: „Red Band“

Oba navštěvovali odbornou sklářskou školu v Železném Brodě, ve studiu pokračovali v 70. letech u Stanislava Libenského na Vysoké škole uměleckoprůmyslové v Praze. Milan Handl se po ukončení studia stal jeho asistentem.

Od roku 1980 začali oba umělci svoji uměleckou činnost vykonávat jako svobodné povolání. Vyučovali na různých odborných sklářských školách ve Spojených státech, ve Švédsku a Španělsku, také na odborné sklářské škole v Novém Boru. S jejich uměleckým dílem se měla možnost veřejnost seznámit na mnohých výstavách pořádaných v nejrůznějších zemích světa. Jejich díla jsou součástí sbírek velkých muzeí sklářského umění v Evropě i v USA.

V reálném životě tvoří oba umělci jeden pár, v oblasti sklářského umění se jejich cesty dělí, současně však vykazují shodné rysy: na výstavě představí velké plastiky plné síly a zářící barvami, i skleněný šperk v geometrických tvarech vytvořený z různých materiálů. Výstava představí reprezentativní průřez jejich dílem za posledních 15 let.

Prácheňské muzeum v Písku, vyznamenané zvláštní cenou "Evropské muzeum roku 1996" udělenou Radou Evropy, patří mezi největší muzea jižních Čech. Bylo založeno v roce 1884 a ve svém fondu opatruje na 160 tisíc exponátů.



Bestattungszunftschilde mit Abbildung von Adam und Eva, das Zeichen der Töpfer
Pohřební cechovní štitky zobrazující Adama a Evu jako symbol hrnčičů

Für die Partnerstadt Deggendorf haben die Piseker Museumsmitarbeiter eine besondere Ausstellung vorbereitet, die speziell ausgewählte Gegenstände zu mehr als zwanzig Themenkreisen aus der ethnographischen Sammlung des Museums vorstellen wird.

15.9.2013, um 10.30 Uhr
Matinee: Führung durch die Ausstellung „Schätze aus dem Prachiner Museum in Pisek“

Dr. Jiří Prášek, Direktor des Prachiner Museum in Pisek, wird persönlich durch die Ausstellung mit volkskundlichen Höhepunkten aus dem größten Museum Südböhmens führen. Die Führung wird zweisprachig angeboten. Eintritt frei

Das böhmische Handwerk, Frauen- und Männerleben, Möbel, historisches Spielzeug oder kunstvolle Hinterglasmalerei u.v.m. geben einen eindrucksvollen Einblick in das böhmische Leben in der Vergangenheit. Die Ausstellung ist zweisprachig beschriftet.

Pro partnerské město Deggendorf připravili pracovníci muzea speciální výstavu, která ve více než dvaceti okruzích představí vybrané předměty z depozitáře etnografie.

České řemeslné umění, ženský a mužský životní styl, nábytek, dobové hračky, umělecké podmalby na skle a mnohé další exponáty poskytnou velmi působivý pohled na život v Čechách v minulosti. Všechny doprovodné texty jsou dvojjazyčné.



Zunftkrug
Cechovní džbán

15.9.2013, 10.30 hod.
Matinée: Prohlídka výstavy „Poklady z Prácheňského muzea v Písku“ se zasvěceným výkladem

Dr. Jiří Prášek, ředitel Prácheňského muzea v Písku, se osobně ujme role průvodce výstavou, která nabídne řadu vrcholných etnografických exponátů ze sbírek jednoho z největších jihočeských muzeí. Slovní doprovod proběhne dvojjazyčně.